

وزارة التربية والتعليم العالي  
امتحانات كولوكيوم صيدلة – الدورة الاولى ٢٠٢٣

**تعليمات هامة**

على المرشح قراءة هذه الصفحة قبل البدء بالإجابة على الأسئلة والتقييد بالإرشادات التالية :

1. كتابة اسمه و شهرته و رقم الامتحان بالحبر وبطريقة واضحة في المكان المخصص لذلك (المربع الملون).
2. استعمال قلم الرصاص فقط للإجابة على قسيمة الاجوبة.
3. عدم استعمال أي قلم حبر.
4. ملئ المربع الصغير بكامله بالرصاص عند الاجابة.
5. تجنب المحو قدر المستطاع.
6. كل سؤال يتضمن أكثر من اجابة واحدة يعتبر لاغياً.
7. في الحالات الاستثنائية إمح جيداً الجواب الذي تريد ان تغيره.
8. لتجنب الوقوع في الخطأ يمكنك استعمال ورقة الاسئلة كمسودة على أن ترد عند إنتهاء الإمتحان.
9. عدم الإجابة على ورقة الأجوبة إلا في داخل المربعات.
10. المحافظة جيداً على ورقة الاجوبة والإنتباه ألا تتمزق.
11. مدة الامتحان ساعتان
12. المسابقة تتضمن ١٢٠ سؤالاً.

**ملاحظة هامة :**

- \* كل مربع مملوء بالحبر أو بأي لون غير الرصاص لن يحسب لأن آلة التصحيح لا تقرأ سوى المربع المملوء بالرصاص
- \* التأكد من تسلسل ارقام الاسئلة والصفحات.

شكراً  
ولكم التوفيق

Ministère de l'Éducation et de l'Enseignement Supérieur  
Examen Colloquium Pharmacie – Première Session **2023**

INSTRUCTIONS IMPORTANTES

Le candidat doit lire ces instructions avant de commencer à répondre aux questions et devra observer les directives suivantes :

1. Ecrire son **PRENOM** et **NOM** et son **NUMERO D'EXAMEN** à l'encre et de façon lisible à l'endroit indiqué (coin en couleur)
2. Utiliser **UNIQUEMENT** un crayon mine.
3. Ne pas utiliser de stylo à encre ou à bille (encre sèche).
4. Remplir, sur la fiche de réponse, tout le carré au complet, sans sortir de lignes.
5. Chaque question qui comporte **PLUS D'UNE** réponse, est **annulée**.
6. Essayer d'éviter, autant que possible d'effacer.
7. Dans des cas particulier, il faut **TRES BIEN effacer** la réponse que vous voulez changer.
8. Pour éviter les erreurs, vous pouvez utiliser la feuille de questions comme brouillon, bien que vous devez la rendre, à la fin de l'épreuve.
9. Interdiction formelle d'écrire quoique ce soit sur la feuille de réponse en dehors des carrés.
10. Bien conserver la feuille de réponse ; elle ne doit pas être froissée.
11. La durée de l'examen est de **DEUX HEURES**.
12. La composition comprend **120 QUESTIONS**.

**Remarque :**

- \* Chaque carré rempli d'encre ou de toute couleur autre que la mine, ne sera pas compté car la machine qui lit les réponses ne peut capter que le signal envoyé par le carré rempli de MINE.
- \* Vérifier l'ordre des questions et des pages.

Merci  
&  
Bonne Chance

Ministry of Education and Higher Learning  
Pharmacy Colloquium Exam –First Session **2023**

**IMPORTANT INSTRUCTIONS**

*Each candidate should read this page before answering the questions. The candidate should follow the directions below :*

- 1. Write clearly your **FIRST** and **FAMILY NAME** and **APPLICANT NUMBER** with ink (pen) in its special space (colored square).*
- 2. Please use the pencil **ONLY**.*
- 3. Do not use any pen (like bic) or ink.*
- 4. Fill up the small square in pencil completely.*
- 5. **ONLY ONE** answer is allowed to each question.*
- 6. Try to avoid erasing as possible as you can.*
- 7. When needed, do erase **the cancelled answer COMPLETELY**.*
- 8. You may use the question booklet, as scratch, and make sure to return it with the answer sheet at the end of the exam.*
- 9. On the answer sheet, you should fill up the square corresponding to the right answer, in pencil only. No writing allowed at all.*
- 10. Keep your answer sheet clean and tidy, do not fold or tear it.*
- 11. The duration of the exam is **TWO HOURS***
- 12. The composition consists of **120 QUESTIONS**.*

**Important Note :**

- \* Any square filled up with a pen or ink cannot be read by the machine. Reads answers filled up in **PENCIL** only.*
- \* Please check the serial number of questions and pages.*

**Thank You**  
**&**  
**Good Luck**

	Français	English	عربي
1.	<p>Les suivants sont des diluants pour les comprimés, sauf:</p> <p>A. Lactose B. Mannitol C. Phosphate de calcium D. Amidon</p>	<p>All of the following are tablet diluents EXCEPT:</p> <p>A. Lactose B. Mannitol C. Calcium phosphate D. Starch</p>	<p>كل ما يلي هي من العوامل الممددة للأقراص باستثناء:</p> <p>A. اللاكتوز B. المانيتول C. فوسفات الكالسيوم D. النشا</p>
2.	<p>Lequel des suivants favorise la meilleure hydratation de la peau et augmente sa perméabilité ?</p> <p>A. Pansement occlusif B. Base d'absorption C. Crèmes grasses D. Humectant</p>	<p>Which of the following Promote the best skin hydration and increase its permeability?</p> <p>A. Occlusive dressing B. Absorption base C. Oily creams D. Humectant</p>	<p>أي من النظم التالية يعزز ترطيب البشرة بشكل أفضل ويزيد من نفاذية البشرة؟</p> <p>A. الضماد الإطباقي B. قاعدة امتصاصيه C. الكريمات الدهنية D. مرطب</p>
3.	<p>Les systèmes floculés de suspensions ont les propriétés suivantes sauf :</p> <p>A. Ont une vitesse de sédimentation lente B. Facilement redispersés par agitation modérée C. Le volume des sédiments est important D. Forment des sédiments meubles</p>	<p>Flocculated systems of suspensions have the following properties EXCEPT:</p> <p>A. Have slow sedimentation rate B. Easily redispersed by moderate shaking C. The volume of the sediment is large D. Form loose sediment</p>	<p>تملك الجمل المتندفة للمعلقات الدوائية الخصائص التالية باستثناء:</p> <p>A. لديها معدل ترسب بطيء B. من السهل إعادة بعثرتها عند الرج المعتدل للعبوة C. حجم رسابات كبير D. تشكل رسابات غير ثابتة</p>
4.	<p>Les comprimés utilisés pour masquer le goût amer des médicaments sont :</p> <p>A. Comprimés orodispersibles B. Comprimés pelliculés C. Comprimés effervescents D. Comprimés à enrobage entérique</p>	<p>Tablets used to mask the bitter taste of drugs are:</p> <p>A. Orodispersible tablets B. Film coated tablets C. Effervescent tablets D. Enteric coated tablets</p>	<p>الأقراص المستخدمة لإخفاء الطعم المر للأدوية هي:</p> <p>A. الأقراص المنحلة بالفم B. الأقراص الملبسة بالفيلم C. الأقراص الفوارة D. الأقراص الملبسة مغمويًا</p>

5.	Laquelle des méthodes suivantes empêche l'agrégation des particules de médicament ?  A. Mélange avec des agents mouillants B. Préparation des dispersions solides C. Broyage de la poudre D. Lyophilisation	Which of the following methods prevent the aggregation of drug particles?  A. Mixing with wetting agents B. Preparing solid dispersions C. Grinding the powder D. Freeze drying	أي من الطرق التالية تمنع تراكم (تجمع) جزيئات الدواء؟  A. الخلط مع العوامل المبللة B. تحضير مشتتات صلبة C. طحن المسحوق D. التجفيف بالتجميد
6.	Toutes les huiles suivantes sont utilisées par voie intramusculaire sauf :  A. Huile de ricin B. Huile de graines de coton C. Huile minérale D. Huile de sésame	All of the following oils are used intramuscularly EXCEPT:  A. Castor oil B. Cotton seed oil C. Mineral oil D. Sesame oil	يتم استخدام جميع الزيوت التالية بالعضل باستثناء:  A. زيت الخروع B. زيت بذور القطن C. الزيت المَعْدِي D. زيت السمسم
7.	La base grasse la plus adaptée pour augmenter la fermeté des crèmes est :  A. Lanoline B. Vaseline C. Acide oléique D. Cire d'abeille	The most suitable fatty base that increase the stiffness of creams is:  A. Lanolin B. Vaseline C. Oleic acid D. Beeswax	أنسب قاعدة دهنية تزيد من صلابة الكريمات هي:  A. لانولين B. فازلين C. حمض الأوليك D. شمع عسل النحل
8.	Les suppositoires médicamenteux sont préparés à partir des bases suivantes sauf une :  A. Beurre de cacao B. Witepsol C. Savon glycéric D. Gélatoglycérine	Medicated suppositories are prepared using the following bases EXCEPT:  A. Cocoa butter B. Witepsol C. Soap glycerin D. Gelatoglycerin	يتم تحضير التحاميل الطبية باستخدام الأسس التالية باستثناء:  A. زبدة الكاكاو B. ويتبوسول C. صابون الجلسرين D. الجلسرين الجيلاتيني

9.	La dureté des comprimés peut être contrôlée par les moyens suivants sauf un : A. Ajout de liant B. Réglage du niveau du poinçon supérieur C. Contrôle du temps de maintien de la compression D. Ajustement de la quantité de désintégrant	Hardness of tablets can be controlled by the following means EXCEPT:  A. Adding Binder B. Adjustment of the level of upper punch C. Controlling the dwell time D. Adjustment of the amount of disintegrant	يمكن التحكم في صلابة الأقراص بالوسائل التالية باستثناء:  A. إضافة العوامل الرابطة B. تعديل مستوى اللكمة العلوية C. التحكم في فترة التغلغل (المكوث) D. تعديل مقدار العوامل المفككة
10.	Tous les plastiques suivants conviennent aux formes galéniques liquides sauf un :  A. Polyéthylène B. Chlorure de polyvinyle C. Polypropylène D. Polyamide	All the following plastics are suitable for liquid dosage forms EXCEPT:  A. Polyethylene B. Polyvinyl chloride C. Polypropylene D. Polyamide	جميع المواد البلاستيكية التالية مناسبة لأشكال الجرعات السائلة باستثناء:  A. البولي إيثيلين B. كلوريد البولي فينيل C. البولي بروبيلين D. بولي أميد
11.	La gamme HLB d'émulsifiants E/H est : A. 2-3 B. 3-6 C. 7-9 D. 8-16	The HLB range of W/O emulsifying agents is: A. 2-3 B. 3-6 C. 7-9 D. 8-16	نطاق التوازن المائي الدهني (HLB) لعامل استحلاب م / ز هو: A. 2-3 B. 3-6 C. 7-9 D. 8-16
12.	Les liquides qui peuvent être encapsulés dans des capsules de gélatine molle comprennent les suivants sauf un : A. Huiles végétales B. Polysorbate 80 C. Polyéthylène glycol 400 D. Alcool éthylique	Liquids that can be encapsulated into soft gelatin capsules include the following EXCEPT:  A. Vegetable oils B. Polysorbate 80 C. Polyethylene glycol 400 D. Ethyl alcohol	تشمل السوائل التي يمكن تغليفها في المحافظ اللينة (كبسولات جيلاتينية رخوة) كل ما يلي باستثناء:  A. الزيوت النباتية B. بولي سوربات 80 C. بولي إيثيلين جلايكول 400 D. الكحول الإيثيلي

13.	L'utilisation de modificateurs de tonicité est indispensable surtout pour les ----- injectables. A. Petit volume B. Grand volume C. Intramasculaire D. Intradermique	The use of tonicity modifiers is essential especially for ----- injectables. A. Small volume B. Large volume C. Intramuscular D. Intradermal	يعتبر استخدام مُعدّلات التوتر أمرًا ضروريًا خاصة بالنسبة للحقن : A. ذات الحجم الصغير B. ذات الحجم الكبير C. داخل العضل D. داخل الأدمة
14.	-----peut être ajouté aux solutions ophtalmiques pour augmenter le temps de contact avec le médicament. A. Saccharose 70 % B. NaCl 0,9 % C. Polyvinylpyrrolidone D. Gommés	-----may be added to ophthalmic solutions to increase drug contact time. A. Sucrose 70% B. NaCl 0.9% C. Polyvinyl pyrrolidone D. Gums	----- يمكن أن يضاف إلى محاليل العين لزيادة وقت ملامسة الدواء. A. السكروز 70% B. كلوريد الصوديوم 0.9% C. بولي فينيل بيروليديون D. الصمغ
15.	Les injections de Voltaren® contiennent ----- comme solvant. A. Alcool benzylique B. Alcool isopropylique C. Éthanol D. PEG à faible Mwt	Voltaren® injections contain ----- as a solvent. A. Benzyl alcohol B. Isopropyl alcohol C. Ethanol D. Low M <sub>w</sub> t PEG	تحتوي حقن Voltaren® على ----- كماده مذيبه. A. كحول بنزيلي B. كحول أيزوبروبيلي C. الإيثانول D. PEG منخفض الوزن الجزيئي
16.	Un conservateur courant pour les solutions oculaires. A. Cétrimide B. Chlorure de benzalkonium C. Hydroxyanisole butylé D. Phénol	Which of the following is used commonly as a preservative for ocular solutions? A. Cetrimide B. Benzalkonium Chloride C. Butylated hydroxy anisole D. Phenol	أي مما يلي يستخدم بشكل شائع كمادة حافظة لمحاليل العين؟ A. سيتريميد B. كلوريد البنزالكونيوم C. بوتيل هيدروكسي الأنيسول D. الفينول

17.	Pour des raisons de stabilité de l'injection d'adrénaline, le tampon ----- peut être utilisé. A. Bicarbonate B. Citrate C. Phosphate D. Borate	For stability reasons of adrenaline injection, ----- buffer can be used. A. Bicarbonate B. Citrate C. Phosphate D. Borate	لثبات حقن الأدرينالين ، يمكن استخدام -----كعامل التنظيم الكيميائي. A. بيكربونات B. السيترات C. الفوسفات D. البورات
18.	La technique de co-solvabilité est basée sur le contrôle du solvant ..... A. Concentration B. Viscosité C. Polarité D. Stabilité thermodynamique	The cosolvency technique is based on controlling the solvent -----. A. Concentration B. Viscosity C. Polarity D. Thermodynamic stability	تعتمد تقنية المذيبات المساعدة على التحكم في مقدار ----- المذيب. A. تركيز B. لزوجة C. قطبية D. الاستقرار الديناميكي الحراري
19.	Afin de déterminer le -----dans les solutions pharmaceutiques, des indicateurs de stabilité des dosages doivent être utilisés. A. Teneur en médicament B. Morphologie cristalline C. Solubilité saturée D. Pression osmotique	To determine the -----in pharmaceutical solutions, stability-indicating assays should be used. A. Drug content B. Crystal morphology C. Saturated solubility D. Osmotic pressure	لتحديد ----- في المحاليل الصيدلانية ، يجب استخدام تحاليل مؤشر الثبات. A. المحتوى B. الشكل البلوري C. الذوبان المشبع D. الضغط الاسموزي
20.	Tester les propriétés rhéologiques des solutions pharmaceutiques est essentiel pour déterminer l'efficacité des -----. A. Agents de viscosité B. Modificateurs de tonicité C. Conservateurs D. Stabilisateurs	Testing the rheological properties of pharmaceutical solutions is essential to determine the effectiveness of -----. A. Viscosity imparting agents B. Tonicity modifiers C. Preservatives D. Stabilizers	يعتبر اختبار خصائص الريولوجيا (خواص تميعية) للمحاليل الصيدلانية أمرًا ضروريًا لتحديد فعالية -----. A. عوامل نقل اللزوجة B. معدلات التوتر C. المواد الحافظة D. المثبتات



21.	<p>La vitesse de sédimentation des particules en suspension peut être réduite en augmentant :</p> <p>A. La densité des particules dispersées B. La surface des particules C. Les forces de centrifugation D. La température</p>	<p>The sedimentation rate of suspended particles can be reduced by increasing the :</p> <p>A. Density of the dispersed particles B. Surface area of the particles C. Centrifugal forces D. Temperature</p>	<p>يمكن تقليل معدل ترسيب الجسيمات المعلقة عن طريق زيادة :</p> <p>A. كثافة الجسيمات المشتتة (غرواني) B. مساحة سطح الجسيمات C. قوى الطرد المركزي D. درجة الحرارة</p>
22.	<p>Les conséquences des interactions in vitro peuvent inclure tous les éléments suivants, sauf :</p> <p>A. Changements de couleur B. Diminution des niveaux de numération microbienne C. Niveaux accrus de produits de dégradation D. Puissance réduite</p>	<p>Consequences of in vitro interactions may include all of the following EXCEPT:</p> <p>A. Colour changes B. Decreased levels of microbial counts C. Increased levels of degradation products D. Reduced potency</p>	<p>قد تشمل عواقب التفاعلات خارج الجسم (في الزجاج) كل ما يلي باستثناء:</p> <p>A. تغير اللون B. انخفاض تعداد الجراثيم C. زيادة مستويات المنتجات المتحللة D. انخفاض الفاعلية</p>
23.	<p>Le principal mécanisme de dépôt des aérosols ayant un diamètre aérodynamique supérieur à 10 µm est :</p> <p>A. Sédimentation gravitationnelle B. Impaction C. Diffusion brownienne D. Interception</p>	<p>The main mechanism for the deposition of aerosols having an aerodynamic diameter greater than 10 µm is:</p> <p>A. Gravitational sedimentation B. Impaction C. Brownian diffusion D. Interception</p>	<p>الآلية الرئيسية لترسب الهباء الجوي (الرذاذات) التي يزيد قطرها الديناميكي الهوائي عن 10 مايكرومتر هي:</p> <p>A. الترسيب بفعل الجاذبية B. الانحشار C. الانتشار البراوني D. الاعتراض</p>

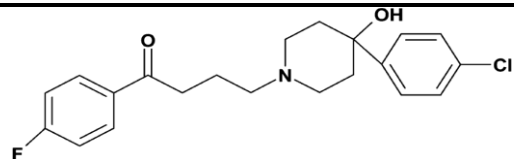
24.	<p>Les déclarations suivantes à propos des médicaments à haute densité incorporés dans des suppositoires par rapport aux médicaments à faible densité sont CORRECTES SAUF UNE :</p> <p>A. Occuper un volume plus petit  B. Besoin de plus de base de suppositoire  C. Augmenter le poids du suppositoire  D. Avoir une valeur de déplacement inférieure</p>	<p>The following statements about high-density drugs incorporated in suppositories when compared to low-density drugs are CORRECT EXCEPT:</p> <p>A. Occupy smaller volume  B. Need more suppository base  C. Increase the weight of the suppository  D. Have lower displacement value</p>	<p>كل العبارات التالية بخصوص الأدوية عالية الكثافة المدمجة في التحاميل عند مقارنتها بالأدوية منخفضة الكثافة هي صحيحة باستثناء:</p> <p>A. تشغل حجم أصغر  B. تحتاج إلى المزيد من قاعدة (اسس) التحاميل  C. تزيد من وزن التحاميل  D. لها قيمة إزاحة أقل</p>
25.	<p>Le phénomène de redistribution des médicaments est une caractéristique des :</p> <p>A. Médicaments fortement liés aux protéines plasmatiques  B. Médicaments peu liposolubles  C. Médicaments hautement liposolubles  D. Médicaments polaires au pH sanguin</p>	<p>The phenomenon of drug redistribution is a characteristic of:</p> <p>A. Highly plasma protein bound drugs  B. Poorly lipid soluble drugs  C. Highly lipid soluble drugs  D. Drug that are polar at blood pH</p>	<p>ظاهرة إعادة توزيع الدواء هي سمة من سمات:</p> <p>A. الأدوية المرتبطة بروتينات البلازما بدرجة عالية  B. الأدوية ضعيفة الانحلال في الدهون  C. الأدوية القابلة للذوبان في الدهون بدرجة كبيرة  D. الأدوية التي تكون قطبية عند درجه بهاء (pH) الدم</p>
26.	<p>La demi-vie plasmatique dépend de tous les paramètres suivants sauf</p> <p>A. Le processus de biotransformation  B. Le délai d'absorption  C. La concentration plasmatique  D. Le processus de clairance</p>	<p>Half-life (<math>T_{1/2}</math>) is related to all of the following parameters <b>Except</b>:</p> <p>A. Biotransformation  B. Time for drug absorption  C. Drug concentration in the plasma  D. Clearance process</p>	<p>يرتبط العمر النصفى (<math>T_{1/2}</math>) بجميع العوامل التالية باستثناء:</p> <p>A. التحول الحيوي  B. الوقت اللازم لامتصاص الدواء  C. تركيز الدواء في البلازما  D. عملية التصفية</p>

27.	L'élimination rénale des petites molécules médicamenteuses se fait essentiellement par: A. Filtration glomérulaire B. Sécrétion tubulaire active C. Réabsorption tubulaire D. Processus actif impliquant les transporteurs organiques	The renal elimination of small molecule drugs is based on: A. Glomerular filtration B. Active tubular secretion C. Tubular reabsorption D. Active process involving Organic Transporters	يعتمد الطرح الكلوي للأدوية ذات الجزيئات الصغيرة على: A. الترشيح الكبيبي B. الإفراز الأنبوبي النشط C. إعادة الامتصاص الأنبوبيّة D. العملية النشطة التي تشمل الناقلات العضوية
28.	La clairance rénale d'un médicament est de 55 mL/min lorsque le pH urinaire est = 8, elle devient 110 mL/min lorsque le pH urinaire devient = 5. Laquelle des caractéristiques suivantes correspond le plus probablement à la nature chimique de ce médicament ? A. C'est un acide faible B. C'est une base faible C. C'est un acide fort D. C'est une base forte	The renal clearance of a drug is 55 mL/min when the pH of the urine is 8, and 110 mL/min when the pH of the urine is 5. Which of the following is most likely the chemical nature of this drug? A. Weak acid B. Weak base C. Strong acid D. Strong base	تبلغ التصفية الكلوية للدواء 55 مل / دقيقة عندما يكون الرقم الهيدروجيني للبول (pH) للبول 8 ، و 110 مل / دقيقة عندما يكون الرقم الهيدروجيني للبول 5. أي مما يلي هو على الأرجح الطبيعة الكيميائية لهذا الدواء؟ A. حَمَضٌ ضَعِيف B. قلوي (قاعدة) ضعيف C. حَمَضٌ قَوِي D. قلوي (قاعدة) قوي
29.	La biodisponibilité orale d'un nouveau médicament, explorée chez des volontaires sains, est de 20%. Sachant que dans ce cas, tous les médicaments administrés ont atteint la circulation porte et que le débit sanguin hépatique est d'environ 1500 ml/min, quelle sera la clairance hépatique du médicament (en mL/min) ? A. 500 ml/min B. 800 ml/min C. 1200 ml/min D. 1500 ml/min	The oral bioavailability of a new drug, studied in healthy volunteers, turned out to be 20%. If the drug reaches the portal circulation and the liver blood flow is about 1500 ml/min, which of the following is the hepatic clearance of the drug (in mL/min)? A. 500 ml/min B. 800 ml/min C. 1200 ml/min D. 1500 ml/min	تبين أن نسبة التوافر البيولوجي الفموي لدواء جديد ، تمت دراسته على متطوعين أصحاء ، تبلغ 20٪. إذا وصل الدواء إلى الدورة الدموية البابية (الكبدية) و تدفق الدم في الكبد يبلغ حوالي 1500 مل / دقيقة ، أي مما يلي هو معدل التصفية الكلوية للدواء (بالميل / الدقيقة)؟ A. 500 مل / دقيقة B. 800 مل / دقيقة C. 1200 مل / دقيقة D. 1500 مل / دقيقة

30.	<p>La caractéristique de la pharmacocinétique non linéaire comprend une des caractéristiques suivantes :</p> <p>A. L'aire sous la courbe est proportionnelle à la dose.</p> <p>B. La demi-vie d'élimination reste constante.</p> <p>C. L'aire sous la courbe n'est pas proportionnelle à la dose.</p> <p>D. La quantité de médicament excrété reste constante.</p>	<p>The nonlinear pharmacokinetics includes one of the following characteristics:</p> <p>A. The area under the curve is proportional to the dose.</p> <p>B. Elimination half-life remains constant.</p> <p>C. Area under the curve is not proportional to the dose.</p> <p>D. Amount of drug excreted through remains constant</p>	<p>تشتمل الحرائك الدوائية اللاخطية على أي من الخصائص التالية:</p> <p>A. المساحة تحت المنحني تتناسب مع الجرعة</p> <p>B. يبقى العمر النصفى للإطراح ثابتاً</p> <p>C. المساحة تحت المنحني لا تتناسب مع الجرعة</p> <p>D. كميته إطراح الدواء تبقى ثابتة</p>
31.	<p>Un médicament administré sous forme de comprimé (dose = 200 mg) et sous forme d'injection intraveineuse (dose =50 mg) a montré une AUC de 100 et 200 µg.h/mL, respectivement. La biodisponibilité absolue du médicament par voie orale est :</p> <p>A. 125 %</p> <p>B. 250 %</p> <p>C. 12,5 %</p> <p>D. 1,25 %</p>	<p>A drug administered in tablet form (200 mg dose) and as intravenous injection (50 mg dose) shows AUC of 100 and 200 µg h/mL, respectively. The absolute bioavailability of the drug through oral administration is:</p> <p>A. 125%</p> <p>B. 250%</p> <p>C. 12.5%</p> <p>D. 1.25%</p>	<p>أظهر الدواء الذي يتم تناوله على شكل أقراص (جرعة 200 مجم) وكحقن في الوريد (جرعة 50 مجم) أن المساحة تحت المنحني تبلغ 100 و 200 ميكروغرام .س/ مل على التوالي. التوافر البيولوجي المطلق للدواء عن طريق الفم هو:</p> <p>A. 125%</p> <p>B. 250%</p> <p>C. 12.5%</p> <p>D. 1.25%</p>
32.	<p>L'équation de Wagner Nelson est une :</p> <p>A. Cinétique d'absorption</p> <p>B. Cinétique d'élimination</p> <p>C. Cinétique mixte</p> <p>D. Cinétique de Lineweaver-Burke</p>	<p>Wagner Nelson equation is:</p> <p>A. Absorption kinetics</p> <p>B. Elimination kinetics</p> <p>C. Mixed kinetics</p> <p>D. Lineweaver-Burke kinetics</p>	<p>معادلة واغنر نيلسون هي:</p> <p>A. حركية الامتصاص</p> <p>B. حركية الإطراح</p> <p>C. حركية مختلطة</p> <p>D. حركية لاينويفر-بيرك</p>

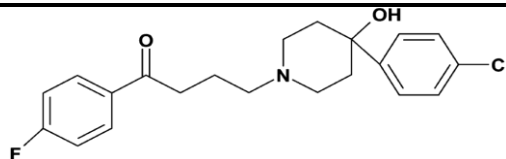
33.	<p>La dose de charge d'un médicament est généralement basée sur :</p> <p>A. Clairance corporelle totale (CL) du médicament</p> <p>B. Pourcentage de médicament lié aux protéines plasmatiques</p> <p>C. Volume de distribution apparent (VD) et concentration plasmatique souhaitée du médicament</p> <p>D. Aire sous la courbe de concentration plasmatique du médicament en fonction du temps (AUC)</p>	<p>The loading dose of a drug is usually based on the:</p> <p>A. Total body clearance (CL) of the drug</p> <p>B. Percentage of drug bound to plasma protein.</p> <p>C. Apparent volume of distribution (VD) and desired drug concentration in plasma</p> <p>D. Area under the plasma drug concentration versus time curve (AUC)</p>	<p>تعتمد جرعة التحميل للدواء عادةً على:</p> <p>A. إجمالي تصفيه الجسم للدواء</p> <p>B. نسبة الدواء المرتبط بروتينات البلازما</p> <p>C. الحجم الظاهري للانتشار (VD) والتركيز المطلوب للدواء في البلازما</p> <p>D. المساحة تحت تركيز الدواء بالبلازما مقابل منحنى الوقت (AUC)</p>
34.	<p>Un médicament M décrit par un modèle MOC, est administré à deux patients A et B sous forme de perfusion intraveineuse à vitesse constante. Une dose de charge est seulement donnée au patient A. Quand les concentrations du médicament atteignent chez le sujet A les valeurs des concentrations de l'état d'équilibre ?</p> <p>A. Immédiatement</p> <p>B. Après 2 demi-vies</p> <p>C. Après 5 à 7 demi-vies</p> <p>D. Ceci dépend de la vitesse de perfusion de et de la demi-vie du médicament M</p>	<p>Drug M, described by a MOC model, is administered to two patients A and B as intravenous infusion with constant rate. A loading dose is only given to patient A. When will the drug concentrations in subject A reach steady-state concentration values?</p> <p>A. Immediately</p> <p>B. After 2 half-lives</p> <p>C. After 7 half-lives</p> <p>D. Depending on the infusion rate and the half-life of the drug M</p>	<p>يتم إعطاء الدواء M ، الموصوف بواسطة نموذج MOC ، لمريضين أ و ب بالتسريب داخل الوريد بمعدل ثابت. تعطى جرعة التحميل فقط للمريض أ . متى سيصل تركيز الدواء إلى قيم تركيز حالة التوازن الثابتة عند المريض أ؟</p> <p>A. على الفور</p> <p>B. بعد ضعفي العمر النصفى</p> <p>C. بعد 7 أضعاف العمر النصفى</p> <p>D. اعتماداً على معدل التسريب و العمر النصفى لدواء M</p>

35.



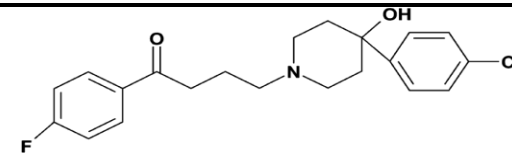
La structure ci-dessus est un puissant antagoniste D<sub>2</sub>. C'est

- A. Une phénothiazine
- B. Une butyrophénone
- C. Une dibenzoxazépine
- D. Un benzamide



This structure is a strong D<sub>2</sub> antagonist, it is

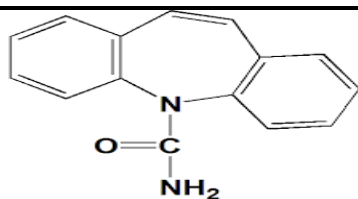
- A. A phenothiazine
- B. A butyrophenone
- C. A dibenzoxazepine
- D. A benzamide



البنية الهيكلية التالية هي مُضاد D<sub>2</sub> قوي ، إنها:

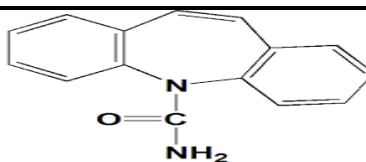
- A. الفينوثيازين
- B. البوتيروفينون
- C. الديبنزوكسازيبين
- D. البنزاميد

36.



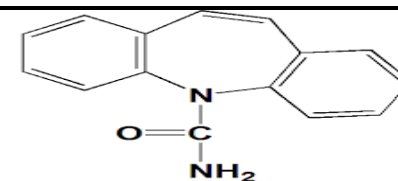
La structure illustrée ci-dessus représente un médicament antiépileptique utilisée aussi comme antalgique dans la névralgie trigéminal. Cette structure est :

- A. Le Phénobarbital
- B. L'acide Valproïque
- C. La Carbamazépine
- D. La Lamotrigine



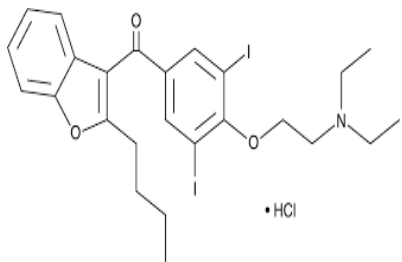
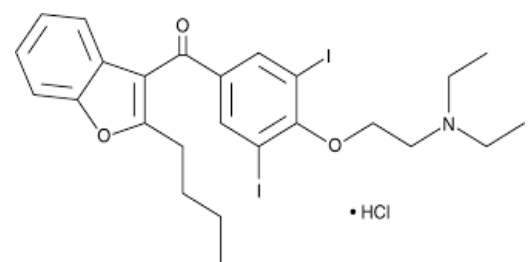
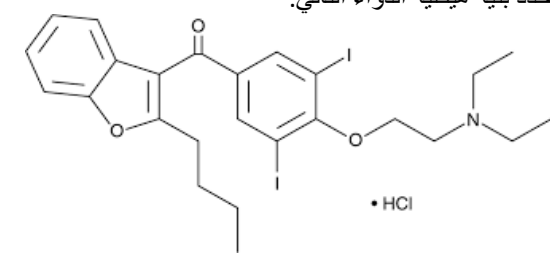
The structure illustrated above is a drug indicated in the treatment of epilepsy and pain associated with true trigeminal neuralgia. It is:

- A. Phenytoin
- B. Valproic acid
- C. Carbamazepine
- D. Lamotrigine



البنية الهيكلية الموضحة أعلاه هي دواء يُوصى باستعماله في علاج الصرع والألم المرتبط بألم العصب المثلث النواجم الحقيقي. إنها

- A. الفينوباربيتال
- B. حمض الفالبرويك
- C. كاربامازيبين
- D. لاموتريجين:

<p>37. Identifiez la structure suivante :</p>	 <p>A. C'est la lévothyroxine B. C'est l'idoxuridine C. C'est le carbimazole D. C'est l'amiodarone</p>	<p>Identify the following drug structure:</p>  <p>A. Levothyroxine B. Idoxuridine C. Carbimazole D. Amiodarone</p>	<p>حدد بنية هيكلية الدواء التالي:</p>  <p>A. ليفوثيروكسين B. إيدوكسوريدين C. كاربيمازول D. أميودارون</p>
<p>38. Lequel parmi les médicaments suivants n'est pas produit par la technologie du DNA recombinant ?</p>	<p>Which of the following drugs <b>IS NOT</b> developed by recombinant DNA technology:</p> <p>A. Liraglutide B. Insulin Lispro C. Engerix B® (hepatitis B vaccine) D. Saquinavir since it's a pseudo-peptide</p>	<p>أي من الأدوية التالية لم يتم تطويره بواسطة تكنولوجيا إعادة اتحاد الحمض النووي:</p> <p>A. ليراجلوتايد B. الأنسولين ليسبرو C. إنجيريكس بيتا® (لقاح التهاب الكبد B) D. ساكوينافير لأنه عبارة عن ببتيد زائف</p>	<p>أي من المضادات الحيوية التالية يصنع عن طريق التخمير متبوعًا بعملية أستله كيميائية؟</p> <p>A. أموكسيسيلين B. سيبروفلوكساسين C. سلفاميثوكسازول D. أيزونيازيد</p>
<p>39. Lequel parmi les antibiotiques suivants est produit par fermentation suivie d'une acétylation chimique ?</p>	<p>Which of the following antibiotics is made by fermentation followed by a chemical acetylation process?</p> <p>A. Amoxicillin B. Ciprofloxacin C. Sulfamethoxazole D. Isoniazid</p>	<p>أي من المضادات الحيوية التالية يصنع عن طريق التخمير متبوعًا بعملية أستله كيميائية؟</p> <p>A. أموكسيسيلين B. سيبروفلوكساسين C. سلفاميثوكسازول D. أيزونيازيد</p>	<p>أي من المضادات الحيوية التالية يصنع عن طريق التخمير متبوعًا بعملية أستله كيميائية؟</p> <p>A. أموكسيسيلين B. سيبروفلوكساسين C. سلفاميثوكسازول D. أيزونيازيد</p>

40.	Lequel parmi les médicaments suivants ne comporte pas un groupement nitro ?  A. La trinitrine B. Le métronidazole C. Le nitro-furantoïne D. L'albendazole	Which of the following drugs <b>Does NOT Include</b> a NO <sub>2</sub> group?  A. Trinitrine B. Metronidazole C. Nitro-furantoïne D. Albendazole	أي من الأدوية التالية لا يتضمن مجموعة NO <sub>2</sub> ?  A. ترينترين B. ميترونيدازول C. نيترو فورانتوين D. ألبيندازول
41.	Le salbutamol et le propranolol  A. Sont des agonistes non compétitifs B. Se fixent sur différents sites du même récepteur C. Sont des antagonistes fonctionnels D. Sont des antagonistes compétitifs	Albuterol and propranolol :  A. Are non-competitive agonists B. Binds to different sites of the same receptor C. Are functional antagonists D. Are competitive antagonists	ألبوتيرول و بروبرانولول:  A. هي نواهض غير تنافسيه B. ترتبط بمواقع مختلفة على نفس المستقبلات C. هي مناهضات (مضادات) وظيفية (فسيولوجية) D. هي مناهضات (مضادات) تنافسيه
42.	Indiquez le médicament bronchodilatateur qui a une structure dérivée de la méthyl-xanthine :  A. Le Salmétérol B. Le Salbutamol C. Le Tiotropium D. La Théophylline	Select the bronchodilator drug related to methyl-xanthine:  A. Salmeterol B. Albuterol C. Tiotropium D. Theophylline	حدد الدواء الموسع للقصبات المرتبط بميثيل زانثين  A. سالميتيرول B. ألبوتيرول C. تيوتروبيوم D. ثيوفيلين
43.	Lequel des médicaments suivants n'est pas sédatif ?  A. Le Dimenhydrinate B. L'Hydroxyzine C. Le Zolpidem D. La Cocaïne	Which of the following drugs <b>IS NOT</b> sedative?  A. Dimenhydrinate B. Hydroxyzine C. Zolpidem D. Cocaine	أي من الأدوية التالية ليس مهدئاً؟  A. ديمينهيدرينات B. هيدروكسيزين C. زولبيديم D. الكوكايين



44.	A l'échelle moléculaire, l'effet thérapeutique de l'alprazolam s'explique par ?  A. Une diminution du courant Na <sup>+</sup> sortant B. Une augmentation du courant Cl <sup>-</sup> entrant C. Une diminution du courant Cl <sup>-</sup> sortant D. Augmentation du courant Ca <sup>2+</sup> entrant	Which of the following molecular actions on neuronal membranes most likely facilitates the therapeutic effect of alprazolam in patients?  A. Decreased outward Na <sup>+</sup> current B. Increased inward Cl <sup>-</sup> current C. Decreased outward Cl <sup>-</sup> current D. Increased inward Ca <sup>2+</sup> current	أي من الإجراءات الجزيئية على الأغشية العصبية التالية تسهل على الأرجح التأثير العلاجي لألبرازولام عند المرضى؟  A. تناقص تيار Na <sup>+</sup> إلى الخارج B. زيادة تيار Cl <sup>-</sup> إلى الداخل C. تناقص تيار Cl <sup>-</sup> إلى الخارج D. زيادة تيار Ca <sup>2+</sup> إلى الداخل
45.	La plupart des neuroleptiques :  A. Bloquent fortement les récepteurs postsynaptiques D <sub>2</sub> B. Stimulent les récepteurs postsynaptiques D <sub>2</sub> C. Bloquent les récepteurs NMDA D. Stimulent les récepteur 5-HT <sub>2</sub>	Most antipsychotic drugs:  A. Strongly block postsynaptic D2 receptors B. Stimulate postsynaptic D2 receptors C. Block NMDA receptors D. Stimulate 5-HT2 receptors	معظم الأدوية المضادة للذهان:  A. تثبط مستقبلات D2 بعد المشبك بقوة B. تحفز مستقبلات D2 بعد المشبك C. تثبط مستقبلات NMDA D. تحفز مستقبلات 5-HT2
46.	Dans la liste suivante, nommez le médicament neuroleptique typique :  A. La Clozapine B. La Lumateperone C. L'Halopéridol D. L'Olanzapine	Which of the following drugs is typical antipsychotic?  A. Clozapine B. Lumateperone C. Haloperidol D. Olanzapine	أي من الأدوية التالية يعتبر من مضادات الذهان التقليدية؟  A. كلوزابين B. لوماتيرون C. هالوبيريدول D. أولانزابين

47.	Parmi les médicaments suivants, lequel est un antagoniste puissant des récepteurs 5-HT <sub>2A/2C</sub> A. La Clozapine B. La Fluphénazine C. La Thioridazine D. L'Halopéridol	Which of the following drugs is a strong antagonist of 5-HT <sub>2A/2C</sub> receptors? A. Clozapine B. Fluphenazine C. Thioridazine D. Haloperidol	أي من الأدوية التالية هو مُضاد قوي لمستقبلات 5-HT <sub>2A/2C</sub> ? A. كلوزابين B. فلوفينازين C. ثيوريدازين D. هالوبيريدول
48.	L'hyperprolactinémie est induite par un blocage des récepteurs dopaminergiques dans : A. La zone CTZ B. L'hypophyse C. Les voies extrapyramidales D. Le mésolimbe et le système mésofrontal	Hyperprolactinemia is caused by blockade of dopamine in: A. The chemoreceptor trigger zone of the medulla B. The pituitary gland C. The extrapyramidal system D. The mesolimbic and mesofrontal systems	يحدث فرطُ برولاكتين الدم بسبب حصار (تنشيط) الدوبامين في: A. منطقة حث المُستقبلات الكيمبائية في النخاع B. الغدة النخامية C. الجُملة خارج الهَرَمِيَّة D. المسار الوسطي الطرفي و المتوسط الأمامي
49.	Lequel parmi les médicaments suivants est efficace dans les troubles compulsifs obsessionnels ? A. L'Amitriptyline B. Le Bupropion C. La Clomipramine D. La Venlafaxine	Which of the following drugs is most likely to be of value in obsessive-compulsive disorders? A. Amitriptyline B. Bupropion C. Clomipramine D. Venlafaxine	أي من الأدوية التالية يُرجح أن يكون ذا قيمة في اضطرابات الوسواس القهري؟ A. أميتريبتيلين B. بوبروبيون C. كلوميرامين D. فينلافاكسين
50.	Lequel parmi les médicaments suivants augmente à la fois les concentrations synaptiques de la noradrénaline et de la sérotonine dans le SNC ? A. La Fluphenazine B. Le Citalopram C. La Duloxetine D. Fluoxetine	Which of the following drugs acts by increasing the availability of both norepinephrine and serotonin in the synaptic cleft of central nervous system? A. Fluphenazine B. Citalopram C. Duloxetine D. Fluoxetine	أي من الأدوية التالية يعمل عن طريق زيادة توافر كل من النورإينفرين والسيروتونين في الشق المشبكي للخلايا العصبية في الجهاز العصبي المركزي؟ A. فلوفينازين B. سيتالوبرام C. دولوكستين D. فلوكستين

51.	<p>Lequel parmi les médicaments suivants est un agoniste partiel des récepteurs opioïdes ?</p> <p>A. La péthidine B. La buprenorphine C. La naltrexone D. Le fentanyl</p>	<p>Which of the following agents is a partial agonist of opioid receptors?</p> <p>A. Meperidine B. Buprenorphine C. Naltrexone D. Fentanyl</p>	<p>أي من الأدوية التالية هو ناهض جزئي للمستقبلات الأفيونية؟</p> <p>A. ميبيريدين B. بوبرينورفين C. نالتريكسون D. فينتانيل</p>
52.	<p>Quelle est l'indication thérapeutique de la Méthadone ?</p> <p>A. La méthadone est associée aux anesthésiques généraux pour soulager la douleur B. La méthadone est approuvée par la FDA pour traiter le syndrome de sevrage aux opiacés C. La méthadone est utilisée comme antidote à la morphine D. La méthadone dérive de la Naltrexone tout en étant est plus puissante</p>	<p>What is the therapeutic indication of Methadone?</p> <p>A. Methadone is used combined to general anesthetic to alleviate pain B. Methadone is FDA approved to treat opiate withdrawal syndrome C. Methadone is used as Morphine antidote D. Methadone is a derivative of Naltrexone but more potent than the latter</p>	<p>ما هي دواعي الاستعمال العلاجية للميثادون؟</p> <p>A. يستخدم الميثادون مع مخدر عام لتخفيف الألم B. الميثادون حاصل على موافقة إدارة الغذاء والدواء الأمريكية (FDA) لعلاج متلازمة انسحاب الأفيون C. يستخدم الميثادون كترياق مضاد للمورفين D. الميثادون هو أحد مشتقات النالتريكسون ولكنه أقوى من الأخير</p>
53.	<p>Le médicament suivant inhibe une enzyme tout en augmentant la clairance des LDL (low density lipoproteins):</p> <p>A. Pentostatin B. Cilastatin C. Rosuvastatin D. Nicotinic acid</p>	<p>This drug inhibits an enzyme and enhances clearance of low-density lipoproteins (LDL):</p> <p>A. Pentostatin B. Cilastatin C. Rosuvastatin D. Nicotinic acid</p>	<p>يثبط هذا الدواء إنزيمًا ويعزز تصفية البروتينات الدهنية منخفضة الكثافة (LDL):</p> <p>A. بنتوستاتين B. سيلاستاتين C. رسيوفاستاتين D. حمض النيكوتينيك</p>

54.	L'interleukine-2 est inhibée par :	Interleukin-2 is inhibited by	يتم تثبيط إنترلوكين 2 بواسطة
	A. L'acide Tiaprofénique B. Le Kétoprofène C. Le Valdecoxib D. La Triamcinolone	A. Tiaprofenic acid B. Ketoprofen C. Valdecoxib D. Triamcinolone	A. حمض التيابروفينيك B. كيتوبروفين C. فالديكوكسيب D. تريامسينولون
55.	Lequel parmi les médicaments suivants prolonge la demi-vie plasmatique du GLP-1 ?	Which of the following drugs extends the plasma half-life of GLP-1?	أي من الأدوية التالية يطيل العمر النصفى لـ <b>GLP-1</b> في البلازما ؟
	A. Le Liraglutide B. La Saxagliptine C. L'Exenatide D. La Dapagliflozin	A. Liraglutide B. Saxagliptin C. Exenatide D. Dapagliflozin	A. ليراجلوتايد B. ساكساجليبتين C. اكزيناتيد D. داباجليفلوزين
56.	Lequel parmi les médicaments suivants est recommandé chez les femmes non-obèses souffrant du syndrome ovarien polykystique ?	Which of the following drugs is effective in non-obese women suffering from polycystic ovary syndrome?	أي من الأدوية التالية فعال عند النساء غير البدينات المصابات بمتلازمة تكيس المبايض ؟
	A. La Pioglitazone B. La Metformin C. Le Diethyl-Stilbestrol D. Le Thalidomide	A. Pioglitazone B. Metformin C. Diethyl-Stilbestrol D. Thalidomide	A. بيوجليتازون B. ميتفورمين C. ثنائي إيثيل ستيلبيسترول D. ثاليدومايد
57.	Lequel parmi les médicaments suivants exerce un effet diurétique ?	Which of the following drugs induces a diuretic effect:	أي من الأدوية التالية له تأثير مُدرِّ للْبَوْل:
	A. La Rosiglitazone B. Le Repaglinide C. La Canagliflozine D. Le Diazoxide	A. Rosiglitazone B. Repaglinide C. Canagliflozin D. Diazoxide	A. روزيجلিতازون B. ريباجلينيد C. كاناجليفلوزين D. ديازوكسيد

58.	L'association des médicaments suivants se traduit par un effet biologique opposé (effet antagoniste) A. Le Glibenclamide et la Metformine B. La Dapagliflozine et la Metformine C. Le Gliclazide et la Bétaméthasone orale D. La Saxagliptine et la Metformine	Combination of the following drugs leads to an opposite physiological effect (antagonistic effect) A. Glibenclamide and Metformin B. Dapagliflozin and Metformin C. Gliclazide and oral Betamethasone D. Saxagliptin and Metformin	يؤدي الجمع بين الأدوية التالية إلى تأثير فيزيولوجي معاكس (فعل تثبيطي أو تضادي) A. جليبنكلاميد وميتفورمين B. داباجليفلوزين وميتفورمين C. جليكلازيد وبيتاميثازون عن طريق الفم D. ساكساجليبتين وميتفورمين
59.	Lequel des antihypertenseurs suivants peut rarement induire un angio-œdème ? A. L'Amlodipine B. Le Fosinopril C. La Prazosine D. Le Propranolol	Which antihypertensive medication can cause the rare side effect of angioedema? A. Amlodipine B. Fosinopril C. Prazosin D. Propranolol	أي من الأدوية الخافضة لضغط الدم يمكن أن تسبب الآثار الجانبية النادرة كالوذمة الوعائية؟ A. أملوديبين B. فوسينوبريل C. برازوسين D. بروبرانولول
60.	Le médicament suivant présente un effet alpha et bêta-bloquant ? A. Le Labétalol B. Le vérapamil C. La nifédipine D. Le métoprolol	The following drug shows an alpha and beta adrenoreceptors blocking effect: A. Labetalol B. Verapamil C. Nifedipine D. Metoprolol	يُظهر الدواء التالي تأثيراً مثبطاً لمستقبلات ألفا وبيتا الأدرينالية: A. لابتالول B. فيراباميل C. نيفيديبين D. ميتوبرولول
61.	Le médicament suivant est un vasodilatateur direct A. Le Carvédilol B. La clonidine C. Le lisinopril D. La nifédipine	This drug is a directly acting vasodilator: A. Carvedilol B. Clonidine C. Lisinopril D. Nifedipine	هذا الدواء عبارة عن مُوسِّع للأوعية يعمل بشكل مباشر: A. كارفيديلول B. كلونيدين C. ليزينوبريل D. نيفيديبين

62.	<p>Lequel des médicaments suivants a un effet rapide et puissant :</p> <p>A. Le furosémide B. La spironolactone C. Le chlorothiazide D. L'indapamide</p>	<p>Which of the following drugs has a potent and rapid effect:</p> <p>A. Furosemide B. Spironolactone C. Dichlothiazide D. Indapamide</p>	<p>أي من الأدوية التالية له تأثير قوي وسريع:</p> <p>A. فيوروسيميد B. سبيرونولاكسون C. ديكلوثيازيد D. إنداباميد</p>
63.	<p>Lequel parmi les médicaments suivants de l'insuffisance cardiaque présente une structure stéroïdienne ?</p> <p>A. La dopamine B. La digoxine C. La dobutamine D. Le sacubitril</p>	<p>Which of the following drugs shows a steroid structure?</p> <p>A. Dopamine B. Digoxin C. Dobutamine D. Adrenalin</p>	<p>أي من الأدوية التالية يظهر بنية الستيرويد؟</p> <p>A. الدوبامين B. الديجوكسين C. الدوبيوتامين D. الأدرينالين</p>
64.	<p>À propos des dérivés dihydro-pyridine antihypertenseurs</p> <p>A. Leur effet antihypertensif est médié par la libération de NO B. Ils bloquent les canaux calciques de type L C. Ils stimulent les canaux calciques voltage dépendants D. Ils augmentent la sensibilité des cellules endothéliales au calcium</p>	<p>Which of the following statements is TRUE regarding the dihydropyridine antihypertensive drugs?</p> <p>A. Their antihypertensive effect is mediated by NO B. They block L-type calcium channel C. They stimulate the voltage gated-calcium channel D. They increase the sensitivity of endothelial cell to Calcium</p>	<p>أي من العبارات التالية صحيحة فيما يتعلق بأدوية الديهيدروبيريدين الخافضة للضغط؟</p> <p>A. تأثيرها الخافض للضغط يتم بواسطة NO B. من حاصرات قنوات الكالسيوم من النوع L C. تحفز قناة الكالسيوم ذات الجهد الكهربائي D. تزيد من استجابة الخلايا البطانية للكالسيوم</p>

65.	<p>Les familles médicamenteuses antiangineuses suivantes sont utiles car elles diminuent les besoins du myocarde en oxygène et augmentent l'apport en oxygène au niveau du myocarde <b>sauf</b> :</p> <p>A. Les nitrates et les nitrites  B. Les inhibiteurs des canaux calciques  C. Les bêta-bloquants  D. Les ouvreurs des canaux potassiques</p>	<p>All the following drug classes used in angina decrease myocardial oxygen requirement and increase myocardial oxygen delivery <b>EXCEPT</b>:</p> <p>A. Nitrates and nitrite drugs  B. Calcium channel blockers  C. Beta-adrenoceptor-blockers  D. Potassium channel openers</p>	<p>جميع فئات الأدوية التالية المستخدمة في الذبحة الصدرية تقلل من متطلبات عضلة القلب للأكسجين وتزيد من إمداد الأكسجين لعضلة القلب باستثناء:</p> <p>A. أدوية النترات والنترت  B. حاصرات قنوات الكالسيوم  C. مثبطات مستقبلات بيتا الأدرينالية  D. فاتحات قنوات البوتاسيوم</p>
66.	<p>L'étude de la fixation d'un médicament sur son récepteur spécifique caractérise</p> <p>A. La sélectivité  B. L'affinité  C. L'efficacité  D. Aucune de ces réponses ci-dessus n'est correcte</p>	<p>The study of drug's binding to its specific receptor is about:</p> <p>A. Selectivity  B. Affinity  C. Efficacy  D. None of the above</p>	<p>دراسة ارتباط الدواء بمستقبلاته المحددة هي حول:</p> <p>A. الانتقائية  B. تقارب (الربط)  C. فعالية  D. لا شيء مما سبق</p>
67.	<p>Les anesthésiques locaux, les antiarythmiques et les anticonvulsivants :</p> <p>A. Sont tous des inhibiteurs irréversibles des canaux ioniques sensibles à l'ATP  B. Agissent tous en bloquant les canaux sodiques voltage-dépendants  C. Agissent sans se fixer sur des récepteurs spécifiques  D. Agissent en stimulant des récepteurs GABA</p>	<p>Local anesthetics, antiarrhythmics, and anticonvulsants are all:</p> <p>A. Irreversible inhibitors of ATP-sensitive ion channels  B. Effective by blockade of voltage-gated sodium channels  C. Effective without binding to specific receptors  D. Effective by stimulation of GABA-receptors</p>	<p>كل من أدوية التخدير الموضعي ومضادات اضطراب النظم ومضادات الاختلاج هي:</p> <p>A. مثبطات لا عكوس للقنوات الأيونية الحساسة لثلاثي فسفات الأدينوزين  B. فعالة بواسطة تثبيط قنوات الكالسيوم ذات الجهد الكهربائي  C. فعالة دون الارتباط بمستقبلات محددة  D. فعالة بواسطة تحفيز مستقبلات GABA</p>

68.	Parmi la liste de médicaments suivante, indiquez celui qui se lie à un récepteur cytoplasmique pour agir :	Among the following list of drugs, indicate the one that is effective by binding to a cytoplasmic receptor:	من بين قائمة الأدوية التالية ، حدد الدواء الفعال من خلال الارتباط بمستقبلات السيترولازم:
	A. Lidocaïne B. Protoxyde d'azote C. Zopiclone D. Hydrocortisone	A. Lidocaine B. Nitrous oxide C. Zopiclone D. Hydrocortisone	A. ليدوكائين B. أكسيد النيتروز C. زوبيكلون D. الهيدروكورتيزون
69.	Quel est l'organe principalement affecté par les effets toxiques du paracétamol ?	What is the primary organ affected by acute acetaminophen toxicity?	ما هو العضو الرئيسي الذي يتأثر بالسمية الحادة للأسيتامينوفين؟
	A. Le cœur B. Les reins C. Le foie D. Les poumons	A. Heart B. Kidneys C. Liver D. Lungs	A. القلب B. الكلى C. الكبد D. الرئتين
70.	Quel est le symptôme le plus fréquent lors d'une toxicité chronique par l'aspirine ?	What is the most common symptom of aspirin chronic toxicity?	ما هو أكثر الأعراض شيوعًا للتسمم المزمن بالأسبرين؟
	A. Des nausées et vomissements B. Des douleurs musculaires et faiblesse générale C. Confusion et hallucinations D. Des acouphènes	A. Nausea and vomiting B. Muscle pain and weakness C. Confusion and hallucinations D. Tinnitus	A. الغثيان والقيء B. آلام العضلات وضعفها C. الارتباك والهلوسة D. طنين الأذن
71.	Dans la liste suivante, indiquez le symptôme qui apparaît fréquemment lors d'une intoxication par la caféine ?	Which of the following is a common symptom of caffeine toxicity?	أي مما يلي يعتبر عرضًا شائعًا لسمية الكافيين؟
	A. Somnolence et léthargie B. Augmentation du rythme cardiaque et des palpitations C. Prise de poids et ballonnements D. Baisse de la tension artérielle et évanouissement	A. Drowsiness and lethargy B. Increased heart rate and palpitations C. Weight gain and bloating D. Decreased blood pressure and fainting	A. النعاس والخمول B. زيادة معدل ضربات القلب والخفقان C. زيادة الوزن والانتفاخ D. انخفاض ضغط الدم والإغماء



72.	<p>Quel est le risque principal lors d'une intoxication par la morphine ?</p> <p>A. Dépression respiratoire B. Augmentation de l'appétit C. Amélioration de la fonction cognitive D. Augmentation de la tension artérielle</p>	<p>What is the primary risk associated with morphine toxicity?</p> <p>A. Respiratory depression B. Increased appetite C. Enhanced cognitive function D. Elevated blood pressure</p>	<p>ما هي المخاطر الأساسية المرتبطة بسمية المورفين؟</p> <p>A. تثبيط الجهاز التنفسي B. زيادة الشهية C. تحسن الوظائف المعرفية D. ارتفاع ضغط الدم</p>
73.	<p>Dans la liste suivante, indiquez le symptôme associé à une intoxication par la cocaïne</p> <p>A. Augmentation de l'appétit B. Discours confus C. Bradycardie D. Coordination améliorée</p>	<p>Which of the following is a potential complication of cocaine toxicity?</p> <p>A. Increased appetite B. Slurred speech C. Bradycardia D. Improved coordination</p>	<p>أي مما يلي يُعد من المضاعفات المحتملة لسمية الكوكايين؟</p> <p>A. زيادة الشهية B. اللعثة في الحديث C. بطء ضربات القلب D. تحسين التنسيق</p>
74.	<p>Lequel parmi les effets indésirables suivants est-il dû à une intoxication par les inhibiteurs des canaux calciques ?</p> <p>A. Hypotension B. Hyperglycémie C. Hypothermie D. Hypokaliémie</p>	<p>Calcium channel blockers toxicity can lead to which of the following effects?</p> <p>A. Hypotension B. Hyperglycemia C. Hypothermia D. Hypokalemia</p>	<p>أي من التأثيرات التالية يمكن أن تتسبب بها سمية حاصرات قنوات الكالسيوم؟</p> <p>A. انخفاض ضغط الدم B. ارتفاع السكر في الدم C. انخفاض حرارة الجسم D. نقص بوتاسيوم الدم</p>
75.	<p>Lequel parmi les effets indésirables suivants est-il dû à une intoxication par les bêta-bloquants ?</p> <p>A. Hypertension B. Hyperkaliémie C. Tachycardie D. Bronchodilatation</p>	<p>Beta-blocker toxicity can lead to which of the following effects?</p> <p>A. Hypertension B. Hyperkalemia C. Tachycardia D. Bronchodilation</p>	<p>سمية حاصرات مستقبلات بيتا يمكن أن تؤدي إلى أي من التأثيرات التالية؟</p> <p>A. ارتفاع ضغط الدم B. فرط بوتاسيوم الدم C. تسرع القلب D. توسع الشعب الهوائية</p>

76.	<p>Lequel parmi les effets indésirables suivants est-il dû à une intoxication par le fer ?</p> <p>A. Hypoglycémie B. Hypernatrémie C. Hépatotoxicité D. Hémorragie</p>	<p>Iron toxicity can lead to which of the following common effects?</p> <p>A. Hypoglycemia B. Hypernatremia C. Hepatotoxicity D. Hemorrhage</p>	<p>يمكن أن تؤدي سمية الحديد إلى أي من التأثيرات الشائعة التالية؟</p> <p>A. إنخفاض السكر بالدم B. فُرْطُ صَوْدِيُومِ الدَّمِ C. تَسْمُمُ الكَبِدِ D. نزف دموي</p>
77.	<p>Lequel parmi les effets indésirables suivants est-il dû à une intoxication par les antidépresseurs tricycliques ?</p> <p>A. Hypoglycémie B. Hypokaliémie C. Arythmies cardiaques et troubles de la conduction D. Hyperthermie</p>	<p>Tricyclic antidepressant toxicity can lead to which of the following severe complications?</p> <p>A. Hypoglycemia B. Hypokalemia C. Cardiac arrhythmias and conduction disturbances D. Hyperthermia</p>	<p>يمكن أن تؤدي سمية مضادات الاكتئاب ثلاثية الحلقات إلى أي من المضاعفات الشديدة التالية؟</p> <p>A. إنخفاض السكر بالدم B. نَقْصُ بُوْتاسِيُومِ الدَّمِ C. عدم انتظام ضربات القلب و اضطراب التوصيل D. فُرْطُ الحَرَارَةِ</p>
78.	<p>La pharmacogénomique est l'étude :</p> <p>A. De l'interaction des médicaments les uns avec les autres dans le corps. B. De l'influence des variations génétiques sur la réponse individuelle aux médicaments. C. Des remèdes à base de plantes pouvant être utilisés en combinaison avec des produits pharmaceutiques. D. Des médicaments fabriqués et distribués à l'échelle mondiale.</p>	<p>Pharmacogenomics is the study of how:</p> <p>A. Medications interact with each other in the body. B. Genetic variations influence an individual's response to drugs. C. Herbal remedies can be used in combination with pharmaceuticals. D. Medications are manufactured and distributed globally.</p>	<p>علم الصيدلة الجيني هو دراسة كيف:</p> <p>A. تتفاعل الأدوية مع بعضها البعض في الجسم. B. تؤثر الاختلافات الجينية على استجابة الفرد للأدوية. C. يمكن استخدام العلاجات العشبية مع الأدوية. D. يتم تصنيع الأدوية وتوزيعها على مستوى العالم</p>

79.	<p>Parmi les associations suivantes, laquelle est un bon exemple d'une relation pharmacogénomique bien établie d'un médicament avec un variant génétique spécifique ?</p> <p>A. Aspirine et gène CYP3A5  B. Paracétamol et gène GSTM1  C. Warfarine et gène VKORC1  D. Ibuprofène et gène COMT</p>	<p>Which of the following is an example of a drug that has a well-established pharmacogenomic relationship with a specific genetic variant?</p> <p>A. Aspirin and CYP3A5 gene  B. Acetaminophen and GSTM1 gene  C. Warfarin and VKORC1 gene  D. Ibuprofen and COMT gene</p>	<p>أي مما يلي يُعد مثلاً على عقار له علاقة جينية دوائية راسخة مع متغير جيني محدد؟</p> <p>A. الأسبرين و جين CYP3A5  B. الاسيتامينوفين و جين GSTM1  C. الوارفارين و جين VKORC1  D. ايبوبروفين و جين COMT</p>
80.	<p>Parmi les cytochromes P450 suivants, lequel est celui qui est souvent impliqué dans le métabolisme d'une large gamme de médicaments, en tenant compte de la recherche en pharmacogénomique de codéine?</p> <p>A. CYP1A2  B. CYP2D6  C. CYP3A4  D. CYP2C9</p>	<p>Which of the following cytochrome P450 enzymes is commonly involved in the metabolism of a wide range of drugs, making it a critical focus in pharmacogenomic codeine research?</p> <p>A. CYP1A2  B. CYP2D6  C. CYP3A4  D. CYP2C9</p>	<p>أي من إنزيمات السيتوكروم P450 التالية تشارك بشكل شائع في عملية الاستقلاب لمجموعة واسعة من الأدوية ، مما يجعلها نقطة تركيز حاسمة في أبحاث علم الصيدلة الجيني للكوديين؟</p> <p>A. CYP1A2  B. CYP2D6  C. CYP3A4  D. CYP2C9</p>
81.	<p>Concernant le cannabis, lequel des énoncés suivants est FAUX ?</p> <p>A. le Cannabis sativa est le chanvre à fibres  B. le marijuana provient du Cannabis sativa  C. le charas c'est la résine brute des sommités fleuries du chanvre indien.  D. la graine du cannabis sativa est comestible et riche en nutriments.</p>	<p>Regarding cannabis, which of the following statements is FALSE?</p> <p>A. Cannabis sativa is the hemp fiber  B. Marijuana is derived from Cannabis sativa  C. The charas is the raw resin of the flowering tops of the Indian hemp.  D. The seed of Cannabis sativa is edible and rich in nutrients.</p>	<p>فيما يتعلق بالقنب ، أي العبارات التالية خاطئة؟</p> <p>A. القنب ساتيفا هي ألياف القنب  B. الماريجوانا مشتق من القنب ساتيفا  C. مُسْتَحْضَرٌ غانجا هو الراتنج الخام لأزهار القنب الهندي.  D. بذور القنب ساتيفا صالحة للأكل وغنية بالمغذيات.</p>

82.	L'ispaghul contient des mucilages utilisés comme : A. laxatifs B. émulsionnants C. dans l'enrobage des dragées D. dans l'insomnie	Ispaghula contains mucilage used: A. as laxatives B. as emulsifiers C. in the coating of tablets D. in insomnia	تحتوي الإسباغولا على الصمغ المستخدم: A. كملينات B. كمستحلبات C. في تغليف الأقراص D. في الأرق
83.	Lequel des suivants est un hallucinogène obtenu par hémisynthèse? A. Mescaline B. LSD C. Psylocybine D. Morphine	Which of the following is a hallucinogen obtained by semi synthesis? A. Mescaline B. LSD C. Psylocybin D. Morphine	أي مما يلي هو مادة مهلوسة يتم الحصول عليها بواسطة طريقة شبه اصطناعية؟ A. ميسكالين B. ثنائي إيثيلاميد حمض الليسرجيك (LSD) C. بسيلوسيبين D. المورفين
84.	L'alcool peut: A. Accélérer l'élimination de la cocaïne B. Augmenter la toxicité de la cocaïne C. Annuler l'effet de la cocaïne D. N'a aucune interaction avec la cocaïne	Alcohol can: A. Accelerate the elimination of cocaine B. Increase the toxicity of cocaine C. Cancel the effect of cocaine D. Has no interaction with cocaine	يمكن للكحول: A. الإسراع بإطراح الكوكايين B. أن تزيد من سمية الكوكايين C. إلغاء مفعول الكوكايين D. ليس له تفاعل مع الكوكايين
85.	Une huile essentielle renfermant du cinéol: A. Essence de rose B. Essence de fenouil C. Essence d'eucalyptus D. Essence de menthe	An essential oil containing cineole: A. Rose oil B. Fennel oil C. Eucalyptus oil D. Mint oil	زيت أساسي يحتوي على سينيول: A. زيت الورد B. زيت الشمر C. زيت الأوكالبتوس D. زيت النعناع

86.	<p>Le <i>Ginkgo biloba</i> est utilisé dans les indications suivantes:</p> <p>A. Artériopathies des membres inférieurs et insuffisance cérébrale</p> <p>B. Acouphène et rétinopathies diabétiques</p> <p>C. Protecteur Hépatique</p> <p>D. Deux réponses sont correctes</p>	<p>Ginkgo biloba is used in the following indications:</p> <p>A. Arterial diseases of the lower limbs and cerebral insufficiency</p> <p>B. Tinnitus and diabetic retinopathy</p> <p>C. Hepatic protector</p> <p>D. Two of the answers are correct</p>	<p>يستخدم الجينكو بيلوبا في الحالات التالية:</p> <p>A. أمراض الشرايين في الأطراف السفلية والقصور الدماغي</p> <p>B. طنين الأذن و اعتلال الشبكية السكري</p> <p>C. وقاية للكبد</p> <p>D. اثنان من الإجابات صحيحة</p>
87.	<p>Les suivants sont des agents blanchissants, SAUF :</p> <p>A. Arbutine</p> <p>B. Hydroquinone</p> <p>C. Glycirriza</p> <p>D. Pro-xylane</p>	<p>The following are bleaching agents, EXCEPT:</p> <p>A. Arbutin</p> <p>B. Hydroquinone</p> <p>C. Glycyrrhiza</p> <p>D. Pro-xylane</p>	<p>كل ما يلي من عوامل التبييض ، باستثناء:</p> <p>A. أرْبوتين</p> <p>B. هيدروكينون</p> <p>C. عَرْقُ السُّوس</p> <p>D. البروكسلين</p>
88.	<p>Les suivants sont des exfoliants SAUF:</p> <p>A- Acide azélaïque</p> <p>B- Acide hyaluronique</p> <p>C- Acides de fruits</p> <p>D- Acide glycolique</p>	<p>The following are exfoliants EXCEPT:</p> <p>A. Azelaic acid</p> <p>B. Hyaluronic acid</p> <p>C. Fruit acids</p> <p>D. Glycolic acid</p>	<p>كل ما يلي عوامل مقشره باستثناء:</p> <p>A. حمض الأزيليك</p> <p>B. حمض الهيالورونيك</p> <p>C. أحماض الفاكهة</p> <p>D. حمض الجليكوليك</p>

89. Madame O., âgée de 68 ans, est admise au service d'orthopédie afin de se faire poser une prothèse totale de hanche. Parmi ses antécédents, on note des troubles du rythme pour lequel elle prend de l'amiodarone 200 mg 1cp/j. L'opération se déroule sans aucun problème Le chirurgien décide de mettre la patiente sous dabigatran, 110 mg 4 heures après l'intervention puis 220 mg en une prise par jour pendant un mois.

Que pensez- vous de cette prise en charge thérapeutique ?

- A. Le dabigatran ne peut pas être utilisé dans le traitement préventif de la maladie thromboembolique veineuse suite à une chirurgie orthopédique type Prothèse totale des hanches
- B. Dans le cas de notre patiente, la posologie doit être de 150 mg une fois par jour
- C. Dans le cas de notre patiente, la posologie doit être de 110 mg deux fois par jour
- D. La durée de traitement doit être de 3 semaines

Mrs. O., 68 years old, is admitted to the orthopedic department for a total hip replacement surgery. She has a history of rhythm disorders for which she takes 200 mg of amiodarone once daily. The surgery went well, and the surgeon decides to put the patient on dabigatran, 110 mg, 4 hours after the intervention, and then 220 mg once daily for one month. What do you think of this therapeutic management?

- A. Dabigatran cannot be used in the prophylactic treatment of venous thromboembolic disease following orthopedic surgery such as total hip replacement.
- B. In the case of our patient, the dosage should be 150 mg once daily.
- C. In the case of our patient, the dosage should be 110 mg twice daily.
- D. The treatment duration should be three weeks.

تم إدخال السيدة O. ، البالغة من العمر 68 عامًا ، إلى قسم العظام لإجراء جراحة استبدال كامل لمفصل الورك. السيدة O لديها تاريخ من اضطراب ضربات القلب حيث تتناول 200 مجم من الأميودارون مرة واحدة يوميًا. بعد ان سارت الجراحة بشكل جيد ، قرر الجراح وضع المريض على دابيجاتران ، 110 مجم ، بعد 4 ساعات من التوصية ، ثم 220 مجم مرة واحدة يوميًا لمدة شهر واحد. ما رأيك في هذه التوصيات العلاجية؟

- A. لا يمكن استخدام دابيجاتران في العلاج الوقائي لمرض الانصمام الخثاري الوريدي بعد جراحة العظام مثل استبدال كامل لمفصل الورك
- B. في حالة مريضنا يجب أن تكون الجرعة 150 مجم مرة واحدة يوميًا.
- C. في حالة مريضنا يجب أن تكون الجرعة 110 مجم مرتين يوميًا.
- D. يجب أن تكون مدة العلاج ثلاثة أسابيع.

90.	<p>La neutropénie se développe chez un patient subissant une chimiothérapie contre le cancer. Quel agent parmi les suivants aide à la récupération du taux de neutrophiles ?</p> <p>A. Leucovorin B. Filgrastim C. Prednisone D. Vitamine B12</p>	<p>Neutropenia develops in a patient undergoing cancer chemotherapy. Which one of the following agents would help the recovery of neutrophil counts?</p> <p>A. Leucovorin B. Filgrastim C. Prednisone D. Vitamin B12</p>	<p>تتطور قلة العدلات عند مريض يخضع للعلاج الكيميائي للسرطان. أي من العوامل التالية من شأنه المساعدة في استعادة تعداد العدلات؟</p> <p>A. لوكوفورين B. فيلجراستيم C. بريدنيزون D. فيتامين ب 12</p>
91.	<p>Une jeune femme de 23 ans se présente à la pharmacie avec les symptômes classiques d'une vulvo- vaginite à Candida: prurit et brûlures vulvaires depuis la veille avec des sécrétions vaginales blanchâtres et épaisses. Elle n'a pas de fièvre. Quel serait le traitement approprié à proposer à cette patiente ?</p> <p>A. Métronidazole 2 g per os en une dose B. Acyclovir en crème, 5 fois par jour pendant 5 jours C. Éconazole en ovule 150 mg LP, une fois le soir D. Clindamycine 300 mg × 2/j per os</p>	<p>A 23-year-old young woman presents to the pharmacy with classic symptoms of vulvovaginitis caused by Candida: vulvar itching and burning for one day, along with thick, whitish vaginal discharge with no fever. What would be an appropriate treatment to suggest to this patient?</p> <p>A. Metronidazole 2 g orally in a single dose B. Acyclovir cream, 5 times a day for 5 days C. Econazole 150 mg (long-acting) vaginal suppository, once in the evening D. Clindamycin 300 mg twice daily orally</p>	<p>حضرت شابة تبلغ من العمر 23 عامًا إلى الصيدلية بأعراض كلاسيكية لالتهاب الفرج والمهبل الذي تسببه المبيضات: حكة في الفرج وحرقان منذ يوم واحد ، مع إفرازات مهبلية سمكية بيضاء مع عدم وجود حمى. ما هو العلاج المناسب الذي يمكن اقتراحه على هذا المريض؟</p> <p>A. ميترونيدازول 2 غ عن طريق الفم في جرعة واحدة B. أسيكلوفير كريم 5 مرات يوميا لمدة 5 ايام C. إيكونازول 150 مجم (طويل المفعول) تحاميل مهبلية مرة عند المساء D. كليندامايسين 300 مجم مرتين يوميا عن طريق الفم</p>

92. Un patient de 63 ans est admis dans un service de pneumologie pour une dyspnée fébrile. Il décrit une majoration de la toux, accompagnée d'expectorations muco-purulentes depuis quelques jours et se plaint de céphalées. À l'examen clinique, l'hémodynamique est stable, la fréquence respiratoire est à 30 cycles par minutes ; Les gaz du sang en air ambiant sont les suivants : pH : 7,30 ; PaO<sub>2</sub>: 51 mmHg ; PaCO<sub>2</sub>: 60 mmHg ;HCO<sub>3</sub>: 32 mmol/L ; saturation en O<sub>2</sub>: 89 %. Les valeurs du gaz du sang indiquent que le patient est en état d'une :

- A. Hypoxémie avec acidose respiratoire
- B. Hypoxémie avec alcalose respiratoire
- C. Hypoxémie avec acidose métabolique
- D. Hypoxémie avec alcalose métabolique

A 63-year-old patient is admitted to a pulmonology department with feverish dyspnea. He describes an exacerbation of cough accompanied by mucopurulent sputum for a few days and complains of headache. On clinical examination, hemodynamics is stable, the respiratory rate is 30 cycles per minute; The blood gas values in ambient air are as follows: pH: 7.30; PaO<sub>2</sub>: 51 mmHg; PaCO<sub>2</sub>: 60 mmHg; HCO<sub>3</sub>: 32 mmol/L; oxygen saturation: 89%. The blood gas values indicate that the patient is in a state of:

- A. Hypoxemia with respiratory acidosis
- B. Hypoxemia with respiratory alkalosis
- C. Hypoxemia with metabolic acidosis
- D. Hypoxemia with metabolic alkalosis

تم إدخال مريض يبلغ من العمر 63 عامًا إلى قسم أمراض الرئة مصابًا بضيق التنفس و الحمى. وقد صرح عن تفاقم السعال المصحوب بالبلغم المخاطيّ الفجّي لبضعة أيام وإشتكى من الصداع. في الفحص السريري ، ديناميكا الدم مستقرة ، ومعدل التنفس هو 30 نفس في الدقيقة ؛ قيم غازات الدم هي كما يلي: الرقم الهيدروجيني: 7.3 ؛ PaO<sub>2</sub> 51 مم زئبق ؛ PaCO<sub>2</sub>: 60 مم زئبق ؛ HCO<sub>3</sub>: 32 مليمول / لتر ؛ تشبع الأكسجين: 89٪. تشير قيم غازات الدم إلى أن المريض في حالة:

- A. نقص تأكسج الدم مع الحماض التنفسي
- B. نقص تأكسج الدم مع قلاء تنفسي
- C. نقص تأكسج الدم مع الحماض الاستقلابي
- D. نقص تأكسج الدم مع قلاء استقلابي



93. Un homme de 45 ans est hospitalisé en réanimation suite à un accident de la circulation. Après la pose d'une sonde urinaire, le patient est fiévreux et frissonne. Il présente également des douleurs pelviennes et des troubles mictionnels. Le toucher rectal montre une prostate augmentée de volume, tendue et douloureuse. L'écoulement urétral obtenu lors du toucher est collecté et envoyé pour analyse bactériologique indiquant la présence de *Pseudomonas aeruginosa*. L'antibiothérapie est adaptée au résultat de la culture et de l'antibiogramme. Une prostatite aiguë est diagnostiquée. Parmi les antibiothérapies suivantes administrées par voie parentérale, lesquelles vous paraissent adaptées ?

- A. Ciprofloxacine seule.
- B. Association ceftazidime/amikacine.
- C. Association ceftazidime/amikacine/vancomycine.
- D. Association céfalexine/gentamicine

A 45-year-old man is hospitalized in intensive care following a car accident. After the placement of a urinary catheter, the patient develops fever and chills. He also experiences pelvic pain and urinary symptoms. Digital rectal examination shows an enlarged, tender, and painful prostate. The urethral discharge obtained during the examination is collected and sent for bacteriological analysis, indicating the presence of *Pseudomonas aeruginosa*. Antibiotic therapy is adjusted based on the culture and antibiotic susceptibility testing results. Acute prostatitis is diagnosed. Among the following parenteral antibiotic therapies, which one of the following is appropriate?

- A. Ciprofloxacin alone.
- B. Ceftazidime/amikacin combination.
- C. Ceftazidime/amikacin/vancomycin combination.
- D. Cephalexin/gentamicin combination.

أدخل رجل يبلغ من العمر 45 عامًا إلى المستشفى - العناية المركزة بعد تعرضه لحادث سيارة. بعد وضع القسطرة البولية ، أصيب المريض بالحمى والقشعريرة. كما عانى من آلام الحوض وأعراض الجهاز البولي. أظهر فحص المستقيم الأصبغي بروتيناتا ملساء متضخمة ومؤلمة. تم جمع إفرازات مجرى البول (مذي) التي تم الحصول عليها أثناء الفحص وإرسالها للتحليل البكتيري ، و أشارت إلى وجود الرأفة الزنجارية . بناءً على هذه النتائج ونتائج اختبار تحسس المضادات الحيوية ، تم تعديل العلاج بالمضادات الحيوية كما تم تشخيص التهاب البروستاتا الحاد. من بين العلاجات التالية بالمضادات الحيوية بالحقن ، أي مما يلي مناسب؟

- A. سيبروفلوكساسين
- B. سيفتازيديم و أميكاسين.
- C. سيفتازيديم و أميكاسين و فانكوميسين.
- D. سيفالكسين و جنتاميسين

94.	<b>Les thalassémies :</b>  A. Sont des maladies enzymatiques du globule rouge B. Sont des maladies acquises C. Donnent une macrocytose érythrocytaire D. Sont dues à un défaut porté par les gènes	Select the correct answer regarding thalassemia:  A. They are enzymatic diseases of red blood cell B. They are acquired diseases C. They induce erythrocyte macrocytosis D. They are due to a genetic alteration	اختر الإجابة الصحيحة بخصوص الثلاسيميا:  A. هي أمراض أنزيمية لخلايا الدم الحمراء B. هي أمراض مكتسبة C. تحفز كِبُر كرات الدم الحمراء D. تحدث بسبب تغيرات جينية
95.	Le foie synthétise: A. Tous les facteurs de la coagulation. B. Le facteur tissulaire C. Les protéines C et S. D. Uniquement des facteurs et protéines vitamine K dépendants	The liver synthesizes:  A. All the clotting factors. B. The tissue factors C. Proteins C and S. D. Only vitamin K dependent factors and proteins	يصنع الكبد:  A. جميع عوامل التخثر. B. عوامل الأنسجة C. البروتينات C و S. D. فقط العوامل التي تعتمد على فيتامين K والبروتينات
96.	Un déficit en vitamine B12 est associé à une:  A. Anémie mégaloblastique B. Anémie normocytaire C. Anémie inflammatoire D. Anémie sidéroblastique	Vitamin B12 deficiency is associated with:  A. Megaloblastic anemia B. Normocytic anemia C. Inflammatory anemia D. Sideroblastic anemia	يرتبط نقص فيتامين ب 12 بـ:  A. فُقرُ الدَّمِ الضَّخْمُ الأرومات B. فُقرُ الدَّمِ السَّوِيُّ الكُرَيَات C. فقر الدم الالتهابي D. فُقرُ الدَّمِ الحَدِيدِيُّ الأرومات
97.	Lequel des médicaments suivants nécessite un test de grossesse négatif avant de commencer le traitement ? A- Célecoxib B- Misoprostol C- Dexlansoprazole D- Amoxicilline	Which of the following requires a negative pregnancy test prior to starting therapy?  A- Celecoxib B- Misoprostol C- Dexlansoprazole D- Amoxicillin	أي مما يلي يتطلب اختبار حمل سلبي قبل بدء العلاج؟  A. سيليكوكسيب B. ميسوبروستول C. ديكسلانسوبرازول D. أموكسيسيلين

98.	<p>Lequel des suivants est un signe ou symptôme typique des patients atteints de la maladie de reflux gastro-œsophagien (RGO) ?</p> <p>A. Anémie par carence en fer B. Dysphagie C. Régurgitation D. Perte de poids</p>	<p>Which of the following is a typical sign or symptom of patients with gastroesophageal reflux disease (GERD)?</p> <p>A. Iron deficiency anemia B. Dysphagia C. Regurgitation D. Weight loss</p>	<p>اي مما يلي يعد علامة أو عرضًا نموذجيًا للمرضى المصابين بداء الارتجاع المعدي المريئي (GERD)؟</p> <p>A. فقر الدم الناجم عن نقص الحديد B. عسر البلع C. قلس D. فقدان الوزن</p>
99.	<p>Sélectionnez les points de conseils les plus appropriés pour un patient recevant de l'oméprazole.</p> <p>A. Prendre le soir 30 minutes avant d'aller se coucher. B. La gélule peut être mâchée ou écrasée C. Administrer avec de la nourriture. D. La capsule à libération retardée peut être ouverte et ajoutée à une cuillerée à soupe de compote de pommes.</p>	<p>Select the most appropriate counseling points for a patient receiving omeprazole.</p> <p>A. Take in the evening 30 minutes prior to going to bed. B. The capsule may be chewed or crushed. C. Administer with food. D. Delayed-release capsule may be opened and added to 1 tablespoon of applesauce.</p>	<p>حدد الاستشارة الأنسب للمريض الذي يتلقى أوميبرازول.</p> <p>A. تناول الدواء في المساء قبل 30 دقيقة من النوم. B. يمكن مضغ الكبسولة أو سحقها. C. تناول الدواء مع الطعام. D. يمكن فتح الكبسولة ذات التحرير المؤجل وإضافة محتوياتها إلى ملعقة كبيرة من عصير التفاح.</p>
100.	<p>Lequel des schémas thérapeutiques suivants devrait être évité chez les adultes âgés atteints de diabète de type 2 ?</p> <p>A. Metformine B. Semaglutide C. Insuline glargine D. Glyburide</p>	<p>Which of the following regimens should be avoided in older adults with type 2 diabetes?</p> <p>A. Metformin B. Semaglutide C. Insulin glargine D. Glyburide</p>	<p>أي من الأنظمة العلاجية التالية يجب تجنبها عند كبار السن المصابين بداء السكري من النوع 2؟</p> <p>A. ميتفورمين B. سيماجلوتيد C. الأنسولين جلارجين D. غليبوريد</p>

101.	<p>Combien de minutes avant un repas un patient devrait-il administrer l'insuline glulisine ?</p> <p>A. 15 minutes avant le début d'un repas.  B. 30 minutes avant le début d'un repas.  C. 60 minutes avant le début d'un repas.  D. L'insuline glulisine est une insuline basale et son administration doit être indépendante du moment du repas.</p>	<p>How many minutes before a meal should a patient administer glulisine insulin?</p> <p>A. 15 minutes before the start of a meal.  B. 30 minutes before the start of a meal.  C. 60 minutes before the start of a meal.  D. Glulisine is a basal insulin and administration should be regardless of the mealtime.</p>	<p>كم دقيقة قبل الوجبة يجب إعطاء الأنسولين غلوليزين للمريض؟</p> <p>A. 15 دقيقة قبل بدء الوجبة.  B. 30 دقيقة قبل بدء الوجبة.  C. 60 دقيقة قبل بدء الوجبة.  D. الأنسولين غلوليزين هو أنسولين قاعديّ ويجب أن يتم تناوله بغض النظر عن وقت الوجبة</p>
102.	<p>Laquelle des statines suivantes n'est PAS métabolisée par le CYP3A4 ?</p> <p>A. Fluvastatine  B. Simvastatine  C. Lovastatine  D. Atorvastatine</p>	<p>Which of the following statins is NOT metabolized by CYP3A4?</p> <p>A. Fluvastatin  B. Simvastatin  C. Lovastatin  D. Atorvastatin</p>	<p>أي من العقاقير المخفضة للكوليسترول التالية لا يتم استقلابه بواسطة CYP3A4؟</p> <p>A. فلوفاستاتين  B. سيمفاستاتين  C. لوفاستاتين  D. أتورفاستاتين</p>

103	<p>AA est une femme de 46 ans ayant des antécédents médicaux significatifs de diabète de type 2, d'obésité et d'hypertension. Elle a commencé le Moexipril il y a 4 semaines à une dose de 3,75 mg par jour, et la dose a été augmentée à 7,5 mg par jour après 2 semaines. Aujourd'hui, sa tension artérielle est de 150/95 mm Hg et son rythme cardiaque est de 65 battements par minute (bpm). Quelle est la recommandation la plus appropriée pour AA ?</p> <p>A. Continuer le régime actuel.  B. Arrêter le Moexipril et commencer le Vérapamil  C. Arrêter le Moexipril et commencer le furosémide.  D. Ajouter l'Amlodipine</p>	<p>AA is a 46-year-old female with a medical history significant for type 2 diabetes obesity and hypertension. She was started on Moexipril 3.75 mg daily 4 weeks ago and the dose was increased after 2 weeks to 7.5 mg daily. Today her BP is 150/95 mm Hg, and her HR is 65 beats per minute (bpm). Which of the following is the most appropriate recommendation for AA?</p> <p>A. Continue current regimen.  B. Discontinue Moexipril and start Verapamil.  C. Discontinue Moexipril and start furosemide  D. Add Amlodipine</p>	<p>AA هي أنثى تبلغ من العمر 46 عامًا ولها تاريخ طبي مهم لداء السكري من النوع 2 وارتفاع ضغط الدم. بدأت بتناول عقار موكسيبريل 3.75 مجم يومياً منذ 4 أسابيع وزادت الجرعة بعد أسبوعين إلى 7.5 مجم يومياً. يبلغ ضغط الدم لديها اليوم 95/150 ملم زئبق ، ومعدل ضربات القلب لديها 65 نبضة في الدقيقة. أي مما يلي هو أنسب توصية لـ AA؟</p> <p>A. مواصلة النظام الحالي.  B. التوقف عن تناول عقار موكسيبريل والبدء بغيراباميل.  C. التوقف عن تناول عقار موكسيبريل والبدء بفوروسيميد  D. إضافة أملوديبين</p>
104	<p>Sélectionnez la toxicité qui a été associée à l'administration à la fois de trastuzumab et de bevacizumab.</p> <p>A. Myélosuppression  B. Perforation gastro-intestinale  C. Alopecie  D. Réactions à l'infusion</p>	<p>Select the toxicity that has been associated with the administration of both trastuzumab and bevacizumab.</p> <p>A. Myelosuppression  B. Gastrointestinal perforation  C. Alopecia  D. Infusion reactions</p>	<p>حدد السمية التي ارتبطت بإعطاء كل من تراستوزوماب وبيفاسيزوماب.</p> <p>A. كَبْثُ النَّفْيِ  B. انثقاب الجهاز الهضمي  C. تساقط الشعر  D. تفاعل التسريب</p>

105	<p>Quel serait le traitement approprié pour un patient atteint de cancer du sein métastatique avec mutation BRCA, récepteur du facteur de croissance épidermique humain 2 (HER-2) négatif ?</p> <p>A. Lapatinib 840 mg par voie intraveineuse (IV) suivi de 420 mg IV toutes les 3 semaines</p> <p>B. Nératinib 240 mg par voie orale une fois par jour</p> <p>C. Olaparib 300 mg par voie orale une fois par jour</p> <p>D. Talazoparib 1 mg par voie orale une fois par jour</p>	<p>Which of the following would be appropriate treatment for a patient with BRCA-mutated, human epidermal growth factor receptor-2 (HER-2) negative, metastatic breast cancer?</p> <p>A. Lapatinib 840 mg intravenous (IV) followed every 3 weeks with 420 mg IV</p> <p>B. Neratinib 240 mg orally daily</p> <p>C. Olaparib 300 mg orally once daily</p> <p>D. Talazoparib 1 mg orally once daily</p>	<p>أي مما يلي قد يكون علاجًا مناسبًا لمريض مصاب بسرطان الثدي النقيلي ذو طفرة BRCA ومستقبل عامل نمو البشرة 2 (HER-2) سلبي؟</p> <p>A. لاباتينيب 840 مجم في الوريد (IV) يتبعها كل 3 أسابيع ب 420 مجم IV</p> <p>B. نيراتينيب 240 مجم فمويًا يوميًا</p> <p>C. اولاباريب 300 مجم فمويًا مرة واحدة يوميًا</p> <p>D. تالازوباريب 1 ملغ فمويًا مرة واحدة يوميًا</p>
106	<p>BD est un homme de 59 ans souffrant de bronchopneumopathie chronique obstructive (BPCO), d'hypertension et de dyslipidémie. Il se plaint d'avoir développé un tremblement depuis le début de l'un de ses médicaments. Quel médicament est le plus susceptible d'en être la cause ?</p> <p>A. Ipratropium</p> <p>B. Salbutamol</p> <p>C. Fluticasone</p> <p>D. Tiotropium</p>	<p>BD is a 59-year-old man with chronic obstructive pulmonary disease (COPD), hypertension, and dyslipidemia. He reports to your pharmacy complaining of developing a tremor since starting one of his medications. Which medication is the most likely cause?</p> <p>A. Ipratropium</p> <p>B. Albuterol</p> <p>C. Fluticasone</p> <p>D. Tiotropium</p>	<p>BD رجل يبلغ من العمر 59 عامًا مصابًا بمرض الانسداد الرئوي المزمن (COPD) وارتفاع ضغط الدم وفَرْطُ شَحْمِيَّاتِ الدَّم. حضر BD إلى الصيدلية الخاصة بك ويشكو من الإصابة برُعاشٍ منذ بدء تناول أحد الأدوية الخاصة به. ما هو الدواء الأكثر احتمالًا المتسبب بهذه الشكوى؟</p> <p>A. ابراتروبيوم</p> <p>B. ألبوتيرول</p> <p>C. فلوتيكاسون</p> <p>D. تيوتروبيوم</p>

107	<p>Quel agent pharmacologique suivant serait de première intention pour le traitement de l'hirsutisme chez les femmes en raison d'un excès d'androgènes surrénaliens ?</p> <p>A. Dexaméthasone B. Éthinylestradiol et norethindrone C. Osilodrostat D. Hormone de libération des gonadotrophines (GnRH)</p>	<p>Which of the following pharmacologic agents would be first line for treatment of hirsutism in women due to adrenal androgen excess?</p> <p>A. Dexamethasone B. Ethinyl estradiol and norethindrone C. Osilodrostat D. Gonadotropin-releasing hormone</p>	<p>أي من العوامل الدوائية التالية سيكون الخط الأول لعلاج فرط الشعر (الشعرانية) عند النساء بسبب فرط الأندروجين في الغدة الكظرية؟</p> <p>A. ديكساميثازون B. إيثينيل استراديول ونورثيندرون C. اوسيلودروستات D. الهرمون المُطلق لِمَوْجِهَةِ الغُدَّةِ التَّنَاسُلِيَّةِ</p>
108	<p>L'agent de choix pour le traitement immédiat de l'insuffisance surrénale aiguë est :</p> <p>A. Glucose à 5 % dans du sérum physiologique par voie intraveineuse. B. Prednisone 5 mg par voie orale. C. Hydrocortisone 100 mg par voie intraveineuse. D. Fludrocortisone 0,1 mg par voie orale.</p>	<p>The agent of choice for the immediate treatment of acute adrenal insufficiency is:</p> <p>A. 5% dextrose in normal saline IV. B. Prednisone 5 mg by mouth. C. Hydrocortisone 100 mg IV. D. Fludrocortisone 0.1 mg by mouth.</p>	<p>العامل المفضل للعلاج الفوري لقصور الغدة الكظرية الحاد هو:</p> <p>A. دكستروز 5% في مَحْلُولٍ مُلْحِيٍّ نِظَامِيٍّ B. بريدنيزون 5 ملغ عن طريق الفم. C. هيدروكورتيزون 100 مجم بالوريد (IV). D. فلودروكورتيزون 0.1 مجم عن طريق الفم</p>
109	<p>Quel médicament est le plus efficace pour le traitement de la proctite légère à modérée chez un patient atteint de colite ulcéreuse ?</p> <p>A. Sulfasalazine B. Suppositoire de mésalamine C. Lavement d'hydrocortisone D. Ciprofloxacine</p>	<p>Which medication is most effective for treatment of mild-to-moderate proctitis in a patient with Ulcerative Colitis?</p> <p>A. Sulfasalazine B. Mesalamine suppository C. Hydrocortisone enema D. Ciprofloxacin</p>	<p>ما هو الدواء الأكثر فعالية في علاج التهاب المستقيم الخفيف إلى المتوسط لدى مريض التهاب القولون التقرُّجي؟</p> <p>A. سلفاسالازين B. تحميلة الميزالامين C. هيدروكورتيزون حقنة شرجية D. سيبروفلوكساسين</p>

110	<p>Quelles thérapies suivantes sont recommandées pour le traitement de l'hépatite B ?</p> <p>A. Adefovir, ténofovir diprovoxil ou entécavir  B. Entécavir, adefovir ou lamivudine  C. Ténofovir diprovoxil, ténofovir alafénamide ou entécavir  D. Ténofovir alafénamide, adefovir ou entécavir</p>	<p>Which of the following therapies are recommended for treatment of Hepatitis B?</p> <p>A. Adefovir, tenofovir diprovoxil, or entecavir  B. Entecavir, adefovir, or lamivudine  C. Tenofovir diprovoxil, tenofovir alafenamide, or entecavir  D. Tenofovir alafenamide, adefovir, or entecavir</p>	<p>أي من العلاجات التالية يوصى بها لعلاج التهاب الكبد الوبائي بي؟</p> <p>A. أديفوفير ، تينوفوفير ديبروفوكسيل ، أو إنتكافير  B. إنتكافير ، أديفوفير ، أو لاميفودين  C. تينوفوفير ديبروفوكسيل أو تينوفوفير الافيناميد أو إنتكافير  D. تينوفوفير الافيناميد أو أديفوفير أو إنتكافير</p>
111	<p>Parmi les classes de médicaments suivantes, laquelle ne provoque pas de rétinopathie ?</p> <p>A. Phénothiazines  B. Agents anti-estrogéniques  C. Rétinoïdes  D. Antagonistes bêta-adrénergiques</p>	<p>Which of the following classes does not cause retinopathy?</p> <p>A. Phenothiazines  B. Anti-estrogenic agents  C. Retinoids  D. Beta-adrenergic antagonists</p>	<p>أي من الفئات التالية لا يسبب اعتلال الشبكية؟</p> <p>A. الفينوثيازين  B. العوامل المضادة للأستروجين  C. الرتينويدات  D. مثبطات بيتا الأدرينالية</p>
112	<p>Parmi les effets suivants, lequel est le plus susceptible d'être causé par le budésotide inhalé chez un patient de 56 ans ?</p> <p>A. Tachycardie  B. Immunosuppression  C. Candidose buccale  D. Hypertension</p>	<p>Which of the following is the most likely side effect to be caused by inhaled Budesonide in a 56-year-old patient?</p> <p>A. Tachycardia  B. Immunosuppression  C. Oral Candidiasis  D. Hypertension</p>	<p>أي مما يلي هو التأثير الجانبي الأكثر احتمالية بسبب استنشاق بوديزونيد عند مريض يبلغ من العمر 56 عامًا؟</p> <p>A. تسرع القلب  B. تثبيط مناعي  C. داء المبيضات الفموي  D. ارتفاع ضغط الدم</p>



113	<p>Pour l'acné légère à modérée avec des lésions non inflammatoires (comédons), les agents actifs de premier choix comprennent :</p> <p>A. Acide rétinoïque, antibiotiques locaux ou peroxyde de benzoyle</p> <p>B. Acide rétinoïque, antibiotiques locaux ou oraux ou peroxyde de benzoyle</p> <p>C. Rétinoïdes topiques (p. ex., adapalène) ou une association fixe avec un rétinoïde (p. ex., adapalène plus peroxyde de benzoyle)</p> <p>D. Acide rétinoïque, acide salicylique ou peroxyde de benzoyle</p>	<p>For mild-to-moderate acne with predominantly noninflammatory lesions (comedones), active agents of first choice include:</p> <p>A. Retinoic acid, topical antibiotics, or benzoyl peroxide</p> <p>B. Retinoic acid, topical or oral antibiotics, or benzoyl peroxide</p> <p>C. Topical retinoids (eg, adapalene) or a fixed combination with a retinoid (eg, adapalene plus benzoyl peroxide)</p> <p>D. Retinoic acid, salicylic acid, or benzoyl peroxide</p>	<p>بالنسبة لحب الشباب الخفيف إلى المتوسط المصحوب بأفات غير التهابية في الغالب (كوميدونيس) ، تشمل العوامل الفعالة من الاختيار الأول ما يلي:</p> <p>A. حمض الريتينويك أو المضادات الحيوية الموضعية أو البنزويل بيروكساييد</p> <p>B. حمض الريتينويك أو المضادات الحيوية الموضعية أو الفموية أو البنزويل بيروكساييد</p> <p>C. ريتينويدات موضعية (على سبيل المثال ، أدابالين) أو توليفة ثابتة مع ريتينويد (على سبيل المثال ، أدابالين بالإضافة إلى بيروكسيد البنزويل)</p> <p>D. حمض الريتينويك أو حمض الساليسيليك أو البنزويل بيروكساييد</p>
114	<p>Le Ticagrelor est</p> <p>A. Un inhibiteur irréversible de la thromboxane synthase</p> <p>B. Un inducteur du CYP 1A2</p> <p>C. Un inhibiteur irréversible du P2Y1</p> <p>D. Un inhibiteur réversible du P2Y12</p>	<p>Ticagrelor is :</p> <p>A. An irreversible inhibitor of thromboxane synthase</p> <p>B. An inducer of CYP 1A2</p> <p>C. An irreversible inhibitor of P2Y1</p> <p>D. A reversible inhibitor of P2Y12</p>	<p>تيكاجريلور هو:</p> <p>A. مثبط لا عكوسي لثرومبوكسان سينثاز</p> <p>B. محفز CYP 1A2</p> <p>C. مثبط لا عكوسي ل P2Y1</p> <p>D. مثبط عكوسي ل P2Y12</p>
115	<p>Toutes les molécules suivantes sont des bronchodilatateurs de longue durée d'action sauf :</p> <p>A- Salmétérol</p> <p>B- Formotérol</p> <p>C- Bromure d'ipratropium</p> <p>D- Bromure de tiotropium</p>	<p>All the following drugs are long-acting bronchodilators except:</p> <p>A- Salmeterol</p> <p>B- Formoterol</p> <p>C- Ipratropium bromide</p> <p>D- Tiotropium bromide</p>	<p>جميع الأدوية التالية عبارة عن موسعات قصبية طويلة المفعول باستثناء:</p> <p>A. سالميتيرول</p> <p>B. فورموتيرول</p> <p>C. ابراتروبيوم بروميد</p> <p>D. تيوتروبيوم بروميد</p>

116	Un permis d'ouvrir une pharmacie est fourni par A. Institution financière B. Ministère de la santé publique C. Ordre des pharmaciens D. Ministère des finances	A pharmacy permit/license is provided by:  A. Financial institute B. Ministry of public health C. Order of pharmacists D. Ministry of finance	تعطى رخصة فتح صيدلية معينة من قبل:  A. المعهد المالي B. وزارة الصحة C. نقابة الصيادلة D. وزارة المالية
117	Un pharmacien Libanais est autorisé à :  A. Prêter son nom pour ouvrir une pharmacie pourvu qu'il ait une part de bénéfices B. Avoir des accords avec une entreprise particulière C. Obtenir une dette/prêt mais pas engager le débiteur dans la gestion des activités de la pharmacie D. Avoir plus qu'une seule pharmacie en cas de partenariat avec d'autres pharmaciens	A Lebanese pharmacist is allowed to:  A. Lend his name to open a pharmacy provided that he has a share in profits B. Have agreements with a particular company C. Get a debt/loan but not to engage the debtor in the management of the pharmacy D. To have more than one pharmacy in case of partnership with other pharmacists	يسمح للصيدلي اللبناني ان :  A. يعير اسمه لفتح صيدلية شرط ان يكون له حصة في الارباح B. يعقد اتفاقيات مع شركة معينة C. يتدين على شرط الا يشرك الدائن في ادارة اعمال الصيدلية D. يسمح له بفتح أكثر من صيدلية واحدة شرط ان يشترك مع صيادلة اخرين
118	L'article 80 de la législation pharmaceutique concerne : A. Le prix des médicaments B. L'inspection C. Les pénalités D. Les honoraires	Article 80 of the pharmacy Lebanese law is on:  A. Medication pricing B. Inspection C. Penalties D. Fees	المادة 80 من قانون مهنة مزاوله الصيدلة في لبنان تتعلق ب:  A. تسعيرة الدواء B. التفتيش C. العقوبات D. الرسوم

119	<p>Parmi les réponses suivantes, laquelle est fausse?</p> <p>A. La caisse de retraite supervise la caisse de subvention</p> <p>B. Les affaires financières de l'ordre relève de la commission administrative de l'ordre des pharmaciens</p> <p>C. Le conseil de l'ordre est considéré comme dissous si les places vacantes dépassent les 9</p> <p>D. Toutes les réponses ci-dessus sont fausses</p>	<p>Which of the following statements is wrong?</p> <p>A. The retirement fund supervises the relief fund</p> <p>B. The financial matters of the order are among the tasks of the administrative committee of the pharmacist's order</p> <p>C. The order Council shall be considered resolved if the number of vacant positions therein exceeds 9</p> <p>D. All of the above</p>	<p>أي من العبارات التالية خاطئة؟</p> <p>A. يشرف صندوق التقاعد على صندوق الإعانة</p> <p>B. الامور المالية للنقابة هي من مهام اللجنة الإدارية في نقابة الصيادلة</p> <p>C. يعتبر مجلس النقابة منحلًا إذا زاد عدد المراكز الشاغرة فيه على 9</p> <p>D. كل ما سبق</p>
120	<p>Quelles sont les conditions pour bénéficier de la caisse de retraite ?</p> <p>A. Adhérer à l'Ordre des Pharmaciens</p> <p>B. Adhérer à l'Ordre des Pharmaciens et payer la cotisation annuelle</p> <p>C. Adhérer à l'Ordre des Pharmaciens et payer les cotisations de retraite</p> <p>D. Obtenir un permis exercice de la profession</p>	<p>What are the conditions to benefit from the retirement fund?</p> <p>A. Joining the Order</p> <p>B. Joining the Order and paying the annual subscription</p> <p>C. Joining the Order and paying retirement fees</p> <p>D. Obtaining a permit to practice the profession</p>	<p>ما هي الشروط للاستفادة من صندوق التقاعد</p> <p>A. الانتساب الى النقابة</p> <p>B. الانتساب الى النقابة و دفع الاشتراك السنوي</p> <p>C. الانتساب الى النقابة و دفع رسوم التقاعد</p> <p>D. الحصول على اذن مزاوله المهنة</p>

**REPUBLIQUE LIBANAISE**  
**MINISTERE DE LA CULTURE**  
**ET DE L'ENSEIGNEMENT SUPERIEUR**

Page : 1

Liste des Réponses Justes Serie B  
Du colloquium PHARMACIE  
Pour la 1ère session 2023

<u>Quest</u>	<u>Rep</u>	<u>Quest</u>	<u>Rep</u>	<u>Quest</u>	<u>Rep</u>	<u>Quest</u>	<u>Rep</u>
1	D	37	D	73	B	109	B
2	A	38	D	74	A	110	C
3	A	39	A	75	B	111	D
4	B	40	D	76	C	112	C
5	B	41	D	77	C	113	C
6	C	42	D	78	B	114	D
7	D	43	D	79	C	115	C
8	C	44	B	80	B	116	B
9	D	45	A	81	A	117	C
10	D	46	C	82	A	118	A
11	B	47	A	83	B	119	D
12	D	48	B	84	B	120	C
13	B	49	D	85	C		
14	C	50	C	86	D		
15	A	51	B	87	D		
16	B	52	B	88	B		
17	B	53	C	89	B		
18	C	54	D	90	B		
19	A	55	B	91	C		
20	A	56	B	92	A		
21	B	57	C	93	B		
22	B	58	C	94	D		
23	B	59	B	95	D		
24	D	60	A	96	A		
25	C	61	D	97	B		
26	B	62	A	98	C		
27	A	63	B	99	D		
28	B	64	B	100	D		
29	C	65	C	101	A		
30	C	66	B	102	A		
31	C	67	B	103	D		
32	A	68	D	104	D		
33	C	69	C	105	D		
34	A	70	D	106	B		
35	B	71	B	107	B		
36	C	72	A	108	C		