



unesco



الجمهورية اللبنانية  
وزارة التربية والتعليم العالي

## النشرة الأسبوعية حول الاستجابة لحالة الطوارئ في قطاع التربية والتعليم

فترة التقرير: 30 نوفمبر إلى 9 ديسمبر 2024

### أهم المستجدات حول المؤسسات التعليمية

#### التعليم العام والمركز التربوي للبحوث والإنماء

استمراراً لسلسلة الندوات الإلكترونية التي نظمتها المديرية العامة للتربية والمركز التربوي للبحوث والإنماء (CRDP)، تناول الأسبوع الثاني المواضيع الآتية:

- تنظيم المحتوى عبر قسم الأنشطة والواجبات المدرسية
- استخدام منصة "مدرستي" واستكشاف الدروس الإلكترونية

يقدم المركز التربوي الدعم للمعلمين والأهالي والتلامذة حول كيفية استخدام المنصات الرقمية.



#### الدعم غير المتزامن (المنتدى)

سيعمل مدربو المركز التربوي على إنشاء منتدى يتيح للمعلمين والأهالي والمتعلمين طرح أسئلتهم في شكل غير متزامن والحصول على الإجابات اللازمة. ويهدف هذا المنتدى إلى تمكين الجميع من الاستفادة من الأسئلة المطروحة والإجابات المقدمة.



#### الدعم المتزامن (ساعات العمل)

سيعمل مدربو المركز التربوي على تقديم الدعم عبر الإنترنت، من خلال مشاركة شاشاتهم وشرح الخطوات بصورة واضحة ومفصلة للوصول إلى المنصات الرقمية واستخدامها.

ندوات التعلم الرقمي لمعلمي المدارس الرسمية، عبر Microsoft Teams، مستمرة، مع جلسات إضافية لاحقة.

#### التعليم المهني والتقني

خمس من المعاهد المهنية والتقنية الرسمية في مختلف المحافظات اللبنانية لا تزال تُستخدم كمراكز إيواء. راهناً، يتابع 10,000 تلميذ تعليمهم الحضوري، فيما يواصل 25,000 تلميذ دراستهم من بُعد.

#### الجامعة اللبنانية

الجامعة اللبنانية استأنفت التعليم الحضوري والأعمال المخبرية في معظم فروعها.

## القرارات والمعالم الأساسية

وزارة التربية والتعليم ستستمر في تأمين التعليم بمرونة عقب وقف إطلاق النار.



تعمل وزارة التربية والتعليم العالي (MEHE) راهناً على:

1- مراجعة الأنشطة الرئيسية وتكاليف خطة وزارة التربية والتعليم العالي المتعددة القطاعات، للاستجابة الطارئة والمحكمة التكلفة للتعليم (EECRP)، لضمان استكمال العام الدراسي 2024-2025 بعد وقف إطلاق النار.



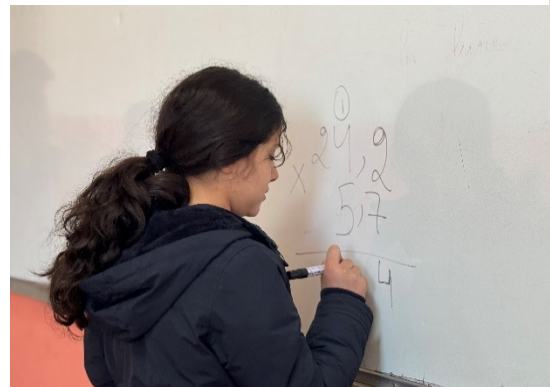
2- تنفيذ تقييم أولي للأضرار في المؤسسات التعليمية الرسمية لتحديد الإصلاحات الفورية المطلوبة ووضع خطط لأعمال البناء طويلة الأمد.



مع بداية عام 2025، ستعود المدارس الرسمية إلى البرنامج الدراسي الأسبوعي البالغ 28 ساعة، مع إيقاف العمل بالبرنامج الحالي الذي يتضمن 21 ساعة أسبوعياً.



موظفون مخلصون، وتلامذة ملهمون: معاً نحقق التميز في التعليم



## لائحة البيانات

ملاحظة: كل الأرقام آتاه قابلة للتغيير وقد يتم تعديلها بناءً على تغيير السياق.

لغاية 30 نوفمبر 2024

المؤسسات التعليمية	عدد التلامذة والطلاب المسجلين
المدارس الرسمية	277,761
المعاهد المهنية والتقنية الرسمية	38,000
الجامعة اللبنانية	64,000
<b>35,387 معمو وأساتذة المدارس الرسمية المسجلون للعام الدراسي 2024/2025</b>	

تقييم المدارس العامة للتعليم العام في "اليوم التالي" (التقييم الأولي الذي أجرته وزارة التربية والتعليم العالي)

المنطقة	غير متضرر	متضرر جزئياً وغير جاهز للتدريس	متضرر بالكامل وغير جاهز للتدريس	لا يزال يُستخدم كمركز إيواء
بيروت	27	28	0	0
جبل لبنان	227	22	2	3
الشمال	345	75	1	0
بعلبك الهرمل	64	43	2	0
البقاع	89	15	5	7
الجنوب	20	114	10	2
النيبطية	36	52	13	2
<b>المجموع</b>	<b>808</b>	<b>349</b>	<b>33</b>	<b>14</b>